

บทที่ 2

ผลการปฏิบัติตามมาตรการป้องกันและแก้ไขผลกระทบสิ่งแวดล้อม

บทที่ 2

ผลการปฏิบัติตามมาตรการป้องกัน และแก้ไขผลกระทบสิ่งแวดล้อม

2.1 การดำเนินการ

บริษัท เอส.พี.เอส. คอนสตรัคชั่น เซอร์วิส จำกัด ได้ดำเนินการติดตามตรวจสอบการปฏิบัติตามมาตรการป้องกันและแก้ไขผลกระทบสิ่งแวดล้อม ระยะดำเนินการ โครงการ ไมอามี 49 ของบริษัท ไมอามี 49 จำกัด โดยวิธี Walk-Through Survey ตรวจสอบเอกสารที่เกี่ยวข้องและถ่ายภาพประกอบ ในด้านต่างๆ ดังนี้

- 1) มาตรการป้องกันและแก้ไขผลกระทบสิ่งแวดล้อมด้านทรัพยากรกายภาพ ประกอบด้วย ลักษณะภูมิประเทศ คุณภาพอากาศ เสียง และคุณภาพน้ำ
- 2) มาตรการป้องกันและแก้ไขผลกระทบสิ่งแวดล้อมด้านทรัพยากรทางชีวภาพ ประกอบด้วย นิเวศวิทยาทางบก และนิเวศวิทยาทางน้ำ
- 3) มาตรการป้องกันและแก้ไขผลกระทบสิ่งแวดล้อมด้านคุณค่าการใช้ประโยชน์ของมนุษย์ ประกอบด้วย การใช้น้ำ ระบายน้ำ การบำบัดน้ำเสีย การระบายน้ำ การจัดการมูลฝอย ระบบไฟฟ้า การอนุรักษ์พลังงาน การป้องกันอัคคีภัย ระบบปรับอากาศและระบบระบายอากาศ การจราจร และการใช้ที่ดิน
- 4) มาตรการป้องกันและแก้ไขผลกระทบสิ่งแวดล้อมด้านคุณค่าต่อคุณภาพชีวิต ประกอบด้วย ผลกระทบทางสังคม สภาพเศรษฐกิจ การสาธารณสุข สุขภาพ ทัศนียภาพ พระราชบัญญัติว่าด้วยเอกสิทธิ์และความคุ้มกันทางทูต พ.ศ. 2527 การบดบังแสงแดดและทิศทางลม และการดูแลกลิ่นกลิ่นวิฤและบดบังสัญญาณโทรทัศน์

2.2 ผลการติดตามตรวจสอบ

สรุปผลการติดตามตรวจสอบการปฏิบัติตามมาตรการป้องกันและแก้ไขผลกระทบสิ่งแวดล้อม ระยะดำเนินการ โครงการ ไมอามี 49 ของบริษัท ไมอามี 49 จำกัด ในระหว่างเดือนมกราคม-มิถุนายน 2565 มีรายละเอียดแสดงดังตารางที่ 2.2-1

ตารางที่ 2.2-1 ผลการปฏิบัติตามมาตรการป้องกันและแก้ไขผลกระทบสิ่งแวดล้อม ระยะดำเนินการ

มาตรการป้องกันและแก้ไขผลกระทบสิ่งแวดล้อม	รายละเอียดผลการปฏิบัติตามมาตรการป้องกันและแก้ไขผลกระทบสิ่งแวดล้อม	ปัญหา/อุปสรรคและการแก้ไข	เอกสารอ้างอิง
1. ทรัพยากรสิ่งแวดล้อมทางกายภาพ 1.1 ลักษณะภูมิประเทศ 1. จัดให้มีรั้วรอบพื้นที่โครงการเพื่อกันขอบเขตพื้นที่ โดยด้านล่างทำเป็นคันคอดินป้องกันการพังทลายของดินสู่พื้นที่ข้างเคียง	- โครงการจัดให้มีรั้วโดยรอบพื้นที่โครงการตามแบบที่ได้ออกแบบไว้	-	ภาพที่ 2.2-1
2. จัดให้มีการปลูกไม้ยืนต้น ไม้พุ่ม ไม้คลุมดิน ภายในโครงการ โดยเฉพาะบริเวณแนวเขตที่ดินเพื่อให้พืชช่วยยึดหน้าดิน	- โครงการมีการปลูกไม้ยืนต้น ไม้พุ่ม ไม้คลุมดิน ภายในโครงการและบริเวณแนวเขตที่ดิน	-	ภาพที่ 2.2-2
1.2 คุณภาพอากาศ 1) ฝุ่นละออง 1. ติดตั้งป้ายห้ามติดเครื่องยนต์ทั้งไว้ภายในบริเวณพื้นที่จอดรถ ให้สามารถสังเกตได้อย่างชัดเจนและทั่วถึง	- โครงการมีการติดป้าย “ห้ามติดเครื่องยนต์” ภายในบริเวณพื้นที่จอดรถที่สามารถมองเห็นได้อย่างชัดเจน	-	ภาพที่ 2.2-3
2. ควบคุมความเร็วของรถภายในโครงการ เช่น ป้ายจำกัดความเร็ว ลูกกระพรวนชะลอความเร็ว เพื่อไม่ให้เกิดการฟุ้งกระจายของฝุ่นบนผิวถนน	- โครงการมีการติดป้ายจำกัดความเร็วภายในพื้นที่โครงการ	-	ภาพที่ 2.2-4
3. จัดทำป้ายและสัญลักษณ์จราจรบนพื้นทางให้ชัดเจน และไม่ก่อให้เกิดความสับสนของผู้ขับขี่ ทำให้การเคลื่อนตัวของรถในโครงการ และบริเวณทางเข้า-ออกโครงการสามารถทำได้ ปลอดภัยและปลอดภัย	- โครงการมีการจัดทำสัญลักษณ์จราจรบนพื้นทางอย่างชัดเจน	-	ภาพที่ 2.2-5
4. ติดป้ายรณรงค์ให้ผู้พักอาศัยตรวจสอบสภาพรถยนต์ให้อยู่ในสภาพดีตลอดเวลา เพื่อช่วยลดมลพิษที่เกิดจากเครื่องยนต์	- โครงการมีการรณรงค์ให้ผู้พักอาศัยตรวจสอบสภาพรถยนต์ให้อยู่ในสภาพดีตลอดเวลา เพื่อช่วยลดมลพิษที่เกิดจากเครื่องยนต์	-	-

ตารางที่ 2.2-1 (ต่อ) ผลการปฏิบัติตามมาตรการป้องกันและแก้ไขผลกระทบสิ่งแวดล้อม ระยะดำเนินการ

มาตรการป้องกันและแก้ไขผลกระทบสิ่งแวดล้อม	รายละเอียดผลการปฏิบัติตามมาตรการป้องกันและแก้ไขผลกระทบสิ่งแวดล้อม	ปัญหา/อุปสรรคและการแก้ไข	เอกสารอ้างอิง
1.2 คุณภาพอากาศ (ต่อ) 5. จัดให้มีพื้นที่สีเขียวภายในโครงการ ขนาดพื้นที่รวม 391.55 ตารางเมตร เพื่อให้ต้นไม้ดังกล่าวช่วยดูดซับมลพิษจากที่จอดรถของโครงการ โดยพันธุ์ไม้ที่โครงการเลือกปลูกมีอันตรายสักระยะแสง 62 โมล หรือคิดเป็น 2,728 กรัม (คำนวณจาก โมล x มวลโมเลกุล CO ₂ - 62x 44) ซึ่งมากกว่าปริมาณก๊าซคาร์บอน มอนอกไซด์ที่เกิดจากรถยนต์ 8.1 กรัม/ชั่วโมง ต้นไม้ในโครงการจึงดูดซับได้เพียงพอ	- โครงการมีการจัดพื้นที่สีเขียวตามแบบที่ได้ออกแบบไว้	-	ภาพที่ 2.2-2
2) มลพิษทางอากาศ 1. ออกแบบให้ที่จอดรถบริเวณชั้นที่ 1 มีลักษณะเปิดโล่ง ไม่ปิดทึบ มีลมพัดผ่านตลอดเวลาอากาศหมุนเวียนได้สะดวก จึงไม่มีการสะสมของมลพิษในบริเวณที่จอดรถ	- โครงการได้ออกแบบให้ที่จอดรถบริเวณชั้นที่ 1 มีลักษณะเปิดโล่ง ไม่ปิดทึบ มีลมพัดผ่านตลอดเวลาอากาศหมุนเวียนได้สะดวก	-	ภาพที่ 2.2-6
2. ติดตั้งป้ายห้ามติดเครื่องยนต์ทั้งไว้ในบริเวณพื้นที่จอดรถ ให้สามารถสังเกตได้อย่างชัดเจนและทั่วถึง	- โครงการมีการติดตั้ง “ห้ามติดเครื่องยนต์” ภายในบริเวณพื้นที่จอดรถที่สามารถมองเห็นได้อย่างชัดเจน	-	ภาพที่ 2.2-3
3. ควบคุมความเร็วของรถภายในโครงการ เช่น ป้ายจำกัดความเร็ว เพื่อลดความเร็ว เพื่อไม่ให้เกิดการฟุ้งกระจายของฝุ่นบนผิวถนน	- โครงการมีการติดตั้งป้ายจำกัดความเร็วภายในพื้นที่โครงการ	-	ภาพที่ 2.2-4
4. จัดทำป้ายและสัญลักษณ์จราจรบนพื้นทางให้ชัดเจน และไม่ก่อให้เกิดความสับสนของผู้ขับขี่ ทำให้การเคลื่อนตัวของรถในโครงการ และบริเวณทางเข้า-ออกโครงการสามารถทำได้อย่างดีและปลอดภัย	- โครงการมีการจัดทำสัญลักษณ์จราจรบนพื้นทางอย่างชัดเจน	-	ภาพที่ 2.2-5

ตารางที่ 2.2-1 (ต่อ) ผลการปฏิบัติตามมาตรการป้องกันและแก้ไขผลกระทบสิ่งแวดล้อม ระยะดำเนินการ

มาตรการป้องกันและแก้ไขผลกระทบสิ่งแวดล้อม	รายละเอียดผลการปฏิบัติตามมาตรการป้องกันและแก้ไขผลกระทบสิ่งแวดล้อม	ปัญหา/อุปสรรคและการแก้ไข	เอกสารอ้างอิง
1.2 คุณภาพอากาศ (ต่อ) 5. จัดให้มีพื้นที่สีเขียวภายในโครงการให้มากที่สุด ขนาดพื้นที่รวม 391.55 ตารางเมตร (ดูภาคผนวกประกอบ) เพื่อให้ต้นไม้ดังกล่าวช่วยดูดซับมลพิษจากที่จอดรถของโครงการ โดยพันธุ์ไม้ที่โครงการเลือกปลูกสามารถดูดซับก๊าซคาร์บอนมอนนอกไซด์ 80 โมล หรือคิดเป็น 3,520 กรัม (คำนวณจาก โมล x มวลโมเลกุล CO ₂ – 80x 44) ซึ่งมากกว่าปริมาณก๊าซคาร์บอนมอนนอกไซด์ที่เกิดจากรถยนต์ 11.8 กรัม/ชั่วโมง ต้นไม้ในโครงการจึงดูดซับได้เพียงพอ	- โครงการมีการจัดพื้นที่สีเขียวตามแบบที่ได้ออกแบบไว้	-	ภาพที่ 2.2-2
1.3 เสียง 1. ควบคุมความเร็วของรถภายในโครงการ เช่น ป้ายจำกัดความเร็ว สันนุนลดความเร็ว เพื่อไม่ให้เกิดการฟุ้งกระจายของฝุ่นบนผิวถนน	- โครงการมีการติดป้ายจำกัดความเร็วภายในพื้นที่โครงการ	-	ภาพที่ 2.2-4
2. ติดตั้งป้ายห้ามเร่งเครื่องยนต์ไว้บริเวณที่จอดรถและทางวิ่งภายในโครงการให้เห็นอย่างชัดเจน	- โครงการมีการติดป้าย “ห้ามติดเครื่องยนต์” ภายในบริเวณพื้นที่จอดรถที่สามารถมองเห็นได้อย่างชัดเจน	-	ภาพที่ 2.2-3
1.4 คุณภาพน้ำ 1. จัดให้มีระบบบำบัดน้ำเสีย จำนวน 2 ชุด ดังนี้ (1) ระบบบำบัดน้ำเสียชุดที่ 1 (รับน้ำเสียจากอาคารไม่รวมน้ำเสียจากห้องสำนักงานปริมาณ 0.4 ลูก บาศก์เมตร/วัน) ตั้งอยู่ใต้ดินบริเวณที่จอดรถยนต์ เป็นระบบบำบัดน้ำเสียชนิดเติมอากาศแบบตะกอนเร่ง (Activated Sludge) ออกแบบรองรับน้ำเสียได้ปริมาณ 51 ลูกบาศก์เมตร/วัน โดยระบบบำบัดน้ำเสียมีประสิทธิภาพร้อยละ 93 คิดค่าความสกปรกเนเสีย (BOD) ของน้ำเสียที่เข้าระบบบำบัดน้ำเสียเท่ากับ 277 มิลลิกรัม/ลิตร และมีค่า BOD ที่ออกจากระบบไม่เกิน 20 มิลลิกรัม/ลิตร	- โครงการได้มีการติดตั้งระบบบำบัดน้ำเสียสำเร็จรูป จำนวน 2 ชุด โดยระบบระบบบำบัดน้ำเสียชุดที่ 1 รับน้ำเสียจากอาคารไม่รวมน้ำเสียจากห้องสำนักงาน และระบบบำบัดน้ำเสียชุดที่ 2 รับน้ำเสียจากห้องสำนักงาน ซึ่งระบบบำบัดน้ำเสียทั้ง 2 ชุด ตั้งอยู่ใต้ดินบริเวณที่จอดรถยนต์	-	ภาพที่ 2.2-7 เอกสาร 4-1

ตารางที่ 2.2-1 (ต่อ) ผลการปฏิบัติตามมาตรการป้องกันและแก้ไขผลกระทบสิ่งแวดล้อม ระยะดำเนินการ

มาตรการป้องกันและแก้ไขผลกระทบสิ่งแวดล้อม	รายละเอียดผลการปฏิบัติตามมาตรการป้องกันและแก้ไขผลกระทบสิ่งแวดล้อม	ปัญหา/อุปสรรคและการแก้ไข	เอกสารอ้างอิง
<p>1.4 คุณภาพน้ำ (ต่อ)</p> <p>(2) ระบบบำบัดน้ำเสียชุดที่ 2 รับน้ำเสียจากห้องสำนักงาน ตั้งอยู่ใต้ดินบริเวณที่จอดรถยนต์ เป็นระบบบำบัดน้ำเสียสำเร็จรูป ชนิดเกรอะ-กรองไร้อากาศ และระบบเติมอากาศ ออกแบบรองรับน้ำเสียได้ปริมาณ 1 ลูกบาศก์เมตร/วัน โดยระบบบำบัดน้ำเสียมีประสิทธิภาพร้อยละ 92 คิดค่าความสกปรกเฉลี่ย (BOD) ของน้ำเสียที่เข้าระบบบำบัดน้ำเสียเท่ากับ 250 มิลลิกรัม/ลิตร และมีค่า BOD ที่ออกจากระบบไม่เกิน 20 มิลลิกรัม/ลิตร</p>			
2. จัดให้มีเจ้าหน้าที่ที่มีความรู้ความชำนาญ ดูแลรักษา และควบคุมระบบบำบัดน้ำเสียของโครงการให้ทำงานได้อย่างต่อเนื่องและมีประสิทธิภาพ	- โครงการจัดให้มีเจ้าหน้าที่คอยดูแลรักษา และควบคุมระบบบำบัดน้ำเสียของโครงการให้ทำงานได้อย่างต่อเนื่องและมีประสิทธิภาพ	-	-
3. จัดให้มีคู่มือสำหรับการดำเนินการระบบบำบัดน้ำเสียภายในโครงการ เพื่อความสะดวกและง่ายในการปฏิบัติงานของเจ้าหน้าที่ฝ่ายช่าง	- โครงการจัดให้มีคู่มือสำหรับการดำเนินการระบบบำบัดน้ำเสียภายในโครงการ เพื่อความสะดวกและง่ายในการปฏิบัติงานของเจ้าหน้าที่ฝ่ายช่าง	-	เอกสาร 2-1
4. จัดให้มีระบบมิเตอร์ไฟฟ้าสำหรับระบบบำบัดน้ำเสีย โดยเฉพาะแยกจากระบบไฟฟ้าอื่นๆ เพื่อให้สามารถติดตามตรวจสอบการใช้งานระบบบำบัดน้ำเสีย และให้เกิดความมั่นใจว่าโครงการจะเดินระบบบำบัดน้ำเสียตลอดเวลาที่เปิดดำเนินโครงการ	- โครงการมีการติดตั้งระบบมิเตอร์ไฟฟ้าสำหรับระบบบำบัดน้ำเสีย โดยเฉพาะและแยกจากระบบไฟฟ้าอื่นๆ	-	ภาพที่ 2.2-8
5. โครงการจะบำบัดก๊าซมีเทนที่เกิดขึ้นจากระบบบำบัดน้ำเสียชุดที่ 1 ปริมาณ 775 ลิตร/วัน และจากระบบบำบัดน้ำเสียชุดที่ 2 ปริมาณ 14 ลิตร/วัน ด้วยวิธีการซึมดิน โดยโครงการจัดเตรียมบ่อดิน ขนาดพื้นที่ 1 ตารางเมตร ความลึก 1.4 เมตร จำนวน 2 บ่อ (1 บ่อ/ระบบบำบัดน้ำเสีย 1 ชุด) ซึ่งที่ก้นบ่อจะใช้ปุ๋ยทรายรองไว้เพื่อป้องกันน้ำท่วม และต่อท่อก๊าซมีเทน	- โครงการติดตั้งระบบบำบัดก๊าซมีเทนที่เกิดขึ้นจากระบบบำบัดให้เป็นไปตามแบบของโครงการ	-	-

ตารางที่ 2.2-1 (ต่อ) ผลการปฏิบัติตามมาตรการป้องกันและแก้ไขผลกระทบสิ่งแวดล้อม ระยะดำเนินการ

มาตรการป้องกันและแก้ไขผลกระทบสิ่งแวดล้อม	รายละเอียดผลการปฏิบัติตามมาตรการป้องกันและแก้ไขผลกระทบสิ่งแวดล้อม	ปัญหา/อุปสรรคและการแก้ไข	เอกสารอ้างอิง
<p>1.4 คุณภาพน้ำ (ต่อ)</p> <p>ให้ระเหยผ่านดินร่วนและปุ๋ยภายในบ่อดินดังกล่าวโดยจะปิดปากท่อก๊าซมีเทนด้วยผ้าไนลอน เพื่อป้องกันไม่ให้ภายในท่อเกิดการอุดตัน จากนั้นจะกลับท่อด้วยดินร่วนและปุ๋ยที่จัดเตรียมไว้ และปลุกต้นไม้ไว้บริเวณด้านบนของบ่อดิน เพื่อให้มีความชื้นอยู่ตลอดเวลา</p>			
<p>6. โครงการจะบำบัด Aerosol ที่เกิดจากระบบบำบัดน้ำเสียมีปริมาณ 78 ลูกบาศก์เมตร/ชั่วโมง และปริมาณ Aerosol ที่เกิดจากระบบบำบัดน้ำเสียจากห้องสำนักงาน 2.4 ลูกบาศก์เมตร/ชั่วโมง โดยรวบรวมอากาศจากบ่อเดิมอากาศผ่านเข้าท่อระบายอากาศ (ท่อ Vent) ขนาด 4 นิ้ว และที่ปลายท่อจะติดตั้งกระบอกบรรจุถ่าน Activated Carbon ขนาดเส้นผ่านศูนย์กลาง 8 นิ้ว ยาว 0.50 เมตร และเปลี่ยนถ่านทุก 2 เดือน รวมทั้งปิดปลายท่อด้วยแผ่นฟองน้ำแบบบางให้อากาศไหลผ่านได้สะดวก ทั้งนี้โครงการจะกำหนดให้มีมาตรการดูแลบำรุงรักษาระบบบำบัด Aerosol ดังนี้</p> <ul style="list-style-type: none"> - กำหนดให้มีการถอดแผ่น Filer เพื่อล้างทำความสะอาดทุก 2 เดือน - กำหนดให้มีการเปลี่ยนถ่านและฟองน้ำทุก 2 เดือน สำหรับการกำจัดถ่านที่เปลี่ยนนั้นจะใช้วิธีฝังกลบในพื้นที่จัดสวน ซึ่งจะถูกย่อยสลายเป็นธาตุอาหารให้แก่ดินและพืชต่อไป 	<p>- โครงการได้ติดตั้งระบบบำบัด Aerosol ที่เกิดจากระบบบำบัดน้ำเสียให้เป็นไปตามแบบของโครงการ พร้อมทั้งจัดให้มีเจ้าหน้าที่คอยดูแลบำรุงรักษาอยู่เสมอ</p>	-	-

ตารางที่ 2.2-1 (ต่อ) ผลการปฏิบัติตามมาตรการป้องกันและแก้ไขผลกระทบสิ่งแวดล้อม ระยะดำเนินการ

มาตรการป้องกันและแก้ไขผลกระทบสิ่งแวดล้อม	รายละเอียดผลการปฏิบัติตามมาตรการป้องกันและแก้ไขผลกระทบสิ่งแวดล้อม	ปัญหา/อุปสรรคและการแก้ไข	เอกสารอ้างอิง
2. ทรัพยากรสิ่งแวดล้อมทางชีวภาพ 2.1 นิเวศวิทยาทางบก <ul style="list-style-type: none"> - ดำเนินการตามมาตรการป้องกันและแก้ไขผลกระทบต่อทรัพยากรสิ่งแวดล้อมทางกายภาพ ได้แก่ คุณภาพอากาศ เสียง และความสั่นสะเทือน คุณภาพน้ำ และคุณค่าการใช้ประโยชน์ของมนุษย์ อย่างเคร่งครัด 	<ul style="list-style-type: none"> - โครงการได้ดำเนินการตามมาตรการป้องกันและแก้ไขผลกระทบต่อทรัพยากรสิ่งแวดล้อมทางกายภาพอย่างเคร่งครัด 	-	-
2.2 นิเวศวิทยาทางน้ำ <ul style="list-style-type: none"> - ดูแลรักษาระบบบำบัดน้ำเสีย ให้สามารถทำงานได้อย่างต่อเนื่องและมีประสิทธิภาพ 	<ul style="list-style-type: none"> - โครงการมีการดูแลรักษาระบบบำบัดน้ำเสีย ให้สามารถทำงานได้อย่างต่อเนื่องและมีประสิทธิภาพ 	-	เอกสาร 2-1
3. คุณค่าการใช้ประโยชน์ของมนุษย์ 3.1 การใช้น้ำ <ol style="list-style-type: none"> 1. จัดให้มีน้ำสำรองเก็บไว้ในถังเก็บน้ำใต้ดิน และถังเก็บน้ำชั้นห้องเครื่องลิฟต์ โดยสำรองน้ำใช้ได้นาน 4.5 วัน 	<ul style="list-style-type: none"> - โครงการมีการติดตั้งถังเก็บน้ำใต้ดินและถังเก็บน้ำชั้นห้องเครื่องลิฟต์เพื่อสำรองน้ำใช้ในโครงการ 	-	ภาพที่ 2.2-9
<ol style="list-style-type: none"> 2. จัดให้มีระบบสูบน้ำในอาคารซึ่งทำหน้าที่สูบน้ำโดยไม่ดึงน้ำเข้ามาจากท่อประปาโดยตรง และควบคุมการจ่ายน้ำด้วยระบบตั้งเวลา ซึ่งกำหนดเวลาการสูบน้ำในช่วง 24.00-05.00 น. ซึ่งอยู่นอกช่วงเวลาที่พักอาศัยใกล้เคียงมีการใช้น้ำมาก 	<ul style="list-style-type: none"> - โครงการจัดให้มีระบบสูบน้ำโดยไม่ดึงน้ำเข้ามาจากท่อประปาโดยตรง 	-	ภาพที่ 2.2-10
<ol style="list-style-type: none"> 3. จัดให้มีเจ้าหน้าที่คอยดูแลรักษาระบบเสนอท่อประปาให้อยู่ในสภาพดี 	<ul style="list-style-type: none"> - โครงการจัดให้มีเจ้าหน้าที่คอยดูแลรักษาระบบเสนอท่อประปาให้อยู่ในสภาพดีอยู่เสมอ 	-	เอกสาร 2-2
<ol style="list-style-type: none"> 4. ออกแบบโดยเลือกใช้สุขภัณฑ์ที่ประหยัดน้ำ หรืออุปกรณ์ที่มีประสิทธิภาพสูงทั้งก๊อกประหยัดน้ำ ชักโครก และหัวฉีดประหยัดน้ำ 	<ul style="list-style-type: none"> - โครงการมีการเลือกใช้สุขภัณฑ์ที่ประหยัดน้ำ 	-	ภาพที่ 2.2-11
<ol style="list-style-type: none"> 5. ติดป้ายรณรงค์การประหยัดน้ำภายในพื้นที่โครงการ 	<ul style="list-style-type: none"> - โครงการมีการติดป้ายรณรงค์ประหยัดน้ำภายในพื้นที่โครงการ 	-	ภาพที่ 2.2-12

ตารางที่ 2.2-1 (ต่อ) ผลการปฏิบัติตามมาตรการป้องกันและแก้ไขผลกระทบสิ่งแวดล้อม ระยะดำเนินการ

มาตรการป้องกันและแก้ไขผลกระทบสิ่งแวดล้อม	รายละเอียดผลการปฏิบัติตามมาตรการป้องกันและแก้ไขผลกระทบสิ่งแวดล้อม	ปัญหา/อุปสรรคและการแก้ไข	เอกสารอ้างอิง
3. คุณค่าการใช้ประโยชน์ของมนุษย์ (ต่อ) 6. กำหนดให้พนักงานใช้ภาชนะรองน้ำและชักล้างอุปกรณ์ในภาชนะก่อนที่จะนำไปเช็ดดู ซึ่งจะใช้น้ำน้อยกว่าการใช้สายยางฉีดล้างทำความสะอาดโดยตรง	- โครงการมีการกำหนดให้พนักงานใช้ภาชนะรองน้ำและชักล้างอุปกรณ์ในภาชนะก่อนที่จะนำไปเช็ดดู	-	ภาพที่ 2.2-13
7. โครงการจะต้องควบคุมพนักงานของโครงการให้ปฏิบัติตามมาตรการอย่างเคร่งครัด	- โครงการคอยควบคุม ดูแลพนักงานของโครงการให้ปฏิบัติตามมาตรการอย่างเคร่งครัด	-	-
3.2 สระว่ายน้ำ 1) โครงสร้างสระว่ายน้ำ 1. โครงสร้างของสระว่ายน้ำเป็นคอนกรีตเสริมเหล็ก มีความมั่นคง แข็งแรง น้ำซึมไม่ได้ ผนังเรียบ อยู่ในสภาพดีและทำความสะอาดง่าย	- โครงสร้างสระว่ายน้ำของโครงการเป็นคอนกรีตเสริมเหล็กที่มีความมั่นคง แข็งแรง น้ำซึมไม่ได้ ผนังเรียบ อยู่ในสภาพดีและทำความสะอาดง่าย	-	ภาพที่ 2.2-14
2. จัดให้มีรางระบายน้ำล้นมีฝาปิดครอบสระว่ายน้ำ ความกว้าง 30-40 เซนติเมตร ไม่เป็นสนิม แข็งแรง ทำความสะอาดง่าย อยู่ในสภาพดี และไม่มีน้ำล้นออกจากราง	- โครงการจัดให้มีรางระบายน้ำล้นที่มีฝาครอบแข็งแรง ทำความสะอาดง่าย อยู่ในสภาพดี และไม่มีน้ำล้นออกจากราง	-	ภาพที่ 2.2-15
3. พื้นที่รอบสระว่ายน้ำ ต้องทำด้วยวัสดุ แข็งแรง เรียบ ไม่ดูดซึมน้ำ ทำความสะอาดง่าย ไม่ลื่น อยู่ในสภาพดี	- โครงการมีการใช้วัสดุโดยรอบพื้นที่สระว่ายน้ำที่แข็งแรงไม่ดูดซึมน้ำ ทำความสะอาดง่าย ไม่ลื่น และอยู่ในสภาพดี	-	ภาพที่ 2.2-16
4. จัดให้มีแสงสว่างเพียงพอทั่วบริเวณสระว่ายน้ำ เพื่อให้มองเห็นได้ชัดเจน ในกรณีที่มีการเปิดใช้สระในเวลากลางคืน	- โครงการจัดให้มีแสงสว่างบริเวณสระว่ายน้ำเพื่อให้มองเห็นได้ชัดเจน ในกรณีที่มีการเปิดใช้สระในเวลากลางคืน	-	ภาพที่ 2.2-17
2) อุบัติเหตุจากการจมน้ำ 1. จัดให้มีป้ายบอกระดับความลึกหรือเลขบอกตัวระดับความลึกที่สามารถมองเห็นได้ชัดเจน โดยมีตัวเลขแสดงความลึกเป็นระยะๆ อย่างน้อย 3 ระยะ	- โครงการมีการติดตั้งป้ายบอกระดับความลึกที่สามารถมองเห็นได้ชัดเจน	-	ภาพที่ 2.2-18
2. จัดให้มีการรักษาความสะอาดบริเวณโดยรอบสระว่ายน้ำอย่างสม่ำเสมอ	- โครงการจัดให้มีเจ้าหน้าที่คอยทำความสะอาดบริเวณโดยรอบสระว่ายน้ำอย่างสม่ำเสมอ	-	ภาพที่ 2.2-19

ตารางที่ 2.2-1 (ต่อ) ผลการปฏิบัติตามมาตรการป้องกันและแก้ไขผลกระทบสิ่งแวดล้อม ระยะดำเนินการ

มาตรการป้องกันและแก้ไขผลกระทบสิ่งแวดล้อม	รายละเอียดผลการปฏิบัติตามมาตรการป้องกันและแก้ไขผลกระทบสิ่งแวดล้อม	ปัญหา/อุปสรรคและการแก้ไข	เอกสารอ้างอิง
3.2 สระว่ายน้ำ (ต่อ)			
3. จัดให้มีการทำความสะอาดไม่ให้ขอบสระ และทางเดินขอบสระเปียก สลื่น ตลอดระยะเวลาที่เปิดให้บริการสระว่ายน้ำ	- โครงการจัดให้มีเจ้าหน้าที่คอยทำความสะอาดบริเวณโดยรอบสระว่ายน้ำอย่างสม่ำเสมอ	-	ภาพที่ 2.2-19
4. จัดให้มีอุปกรณ์ประจำสระว่ายน้ำ ซึ่งอยู่ในตำแหน่งที่เห็นชัดเจนและนำมาใช้ได้ทันที โดยอุปกรณ์ที่จัดให้มี ได้แก่ <ul style="list-style-type: none"> - ไม้ช่วยชีวิต ยาวไม่น้อยกว่า 3.5 เมตร น้ำหนักเบาอย่างน้อย 1 อัน - ห่วงชูชีพ ขนาดเส้นผ่านศูนย์กลางภายในไม่น้อยกว่า 15 นิ้ว ผูกไว้กับเชือกยาวไม่น้อยกว่า 14 เมตร (ไม่น้อยกว่า 14 เมตร ซึ่งเป็นความยาวของสระ) - โฟมช่วยชีวิตอย่างน้อย 2 อัน - เครื่องช่วยหายใจสำหรับเด็กและผู้ใหญ่ออย่างน้อย อย่างละ 1 เครื่อง 	- โครงการจัดให้มีอุปกรณ์ช่วยชีวิตประจำสระว่ายน้ำ ที่สามารถมองเห็นได้ชัดเจนและนำมาใช้ได้ทันที	-	ภาพที่ 2.2-20
5. จัดให้มีผู้ดูแลสระว่ายน้ำ ที่มีความรู้ด้านการปฐมพยาบาลคนจมน้ำ	- โครงการจัดให้มีเจ้าหน้าที่ที่มีความรู้ด้านการปฐมพยาบาลคนจมน้ำ คอยดูแลสระว่ายน้ำ	-	-
6. ติดป้ายแสดงวิธีการปฐมพยาบาลคนจมน้ำในบริเวณสระว่ายน้ำให้ชัดเจน	- โครงการมีการติดตั้งป้ายแสดงวิธีการปฐมพยาบาลคนจมน้ำในบริเวณสระว่ายน้ำที่สามารถมองเห็นได้ชัดเจน	-	ภาพที่ 2.2-21
7. จัดให้มีแสงสว่างเพียงพอทั่วบริเวณสระว่ายน้ำ เพื่อให้มองเห็นได้ชัดเจน และต้องเปิดไฟในเวลากลางคืนกรณีที่มีการใช้งาน	- โครงการจัดให้มีแสงสว่างบริเวณสระว่ายน้ำเพื่อให้มองเห็นได้ชัดเจน ในกรณีที่มีการเปิดใช้สระในเวลากลางคืน	-	ภาพที่ 2.2-17
3) คุณภาพน้ำสระว่ายน้ำ			
1. ในการฆ่าเชื้อโรคในสระว่ายน้ำใช้ระบบเกลือ (Salt Chlorinator)	- โครงการมีการติดตั้งระบบเกลือเพื่อใช้ในการฆ่าเชื้อโรคในสระว่ายน้ำ	-	ภาพที่ 2.2-22

ตารางที่ 2.2-1 (ต่อ) ผลการปฏิบัติตามมาตรการป้องกันและแก้ไขผลกระทบสิ่งแวดล้อม ระยะดำเนินการ

มาตรการป้องกันและแก้ไขผลกระทบสิ่งแวดล้อม	รายละเอียดผลการปฏิบัติตามมาตรการป้องกันและแก้ไขผลกระทบสิ่งแวดล้อม	ปัญหา/อุปสรรคและการแก้ไข	เอกสารอ้างอิง
3.2 สระว่ายน้ำ (ต่อ) 2. เดินระบบกรองวันละ 1 ครั้ง ครึ่งละ 2 ชั่วโมง ทั้งนี้ขึ้นอยู่กับความขุ่นของน้ำในสระว่ายน้ำ กรณีที่น้ำขุ่นให้ดำเนินการเดินระบบทันทีจนกว่าน้ำในสระว่ายน้ำจะใส หลังจากนั้นดำเนินการเดินระบบวันละ 1 ครั้ง ครึ่งละ 2 ชั่วโมง ในช่วงที่สระว่ายน้ำปิดบริการ	- โครงการมีการเดินระบบกรอง ทั้งนี้ หากพบว่าน้ำขุ่นจะดำเนินการเดินระบบทันทีจนกว่าน้ำในสระว่ายน้ำจะใส	-	เอกสาร 2-3
3. ดำเนินการดูดตะกอน ล้างตะไคร่ และตักเศษผงสัปดาห์ละ 1 ครั้ง	- โครงการจัดให้มีเจ้าหน้าที่คอยทำความสะอาดบริเวณโดยรอบสระว่ายน้ำอย่างสม่ำเสมอ	-	ภาพที่ 2.2-19 เอกสาร 2-4
4. จัดให้มีป้ายแสดงกฎข้อปฏิบัติสำหรับผู้ใช้สระว่ายน้ำ โดยมีข้อความอย่างน้อย ดังนี้ <ul style="list-style-type: none"> - ต้องสวมชุดว่ายน้ำที่สะอาดในการลงใช้สระว่ายน้ำ - จำนวนสูงสุดผู้ใช้สระว่ายน้ำ - ต้องชำระล้างร่างกายก่อนลงใช้สระว่ายน้ำทุกครั้ง และห้ามทำสระว่ายน้ำสกปรก - ผู้เป็นโรคตาแดง ผื่นหนัง หวัด หูเป็นน้ำหนวก หรือโรคติดต่ออื่นๆ ห้ามใช้สระว่ายน้ำ - ห้ามปัสสาวะ บ้วนน้ำลาย หรือสิ่งสกปรกลงในน้ำ 	- โครงการมีการติดป้ายแสดงกฎข้อปฏิบัติสำหรับผู้ใช้สระว่ายน้ำที่สามารถมองเห็นได้อย่างชัดเจน	-	ภาพที่ 2.2-23
5. ดูแลมิให้มีการนำสัตว์ทุกชนิดเข้าไปในบริเวณสระว่ายน้ำ	- โครงการมีการกำหนดมิให้นำสัตว์ทุกชนิดเข้าไปในบริเวณสระว่ายน้ำ พร้อมทั้ง ได้มีการติดป้ายแสดงกฎข้อปฏิบัติสำหรับผู้ใช้สระว่ายน้ำที่สามารถมองเห็นได้อย่างชัดเจน	-	ภาพที่ 2.2-23
3.3 การบำบัดน้ำเสีย 1. จัดให้มีระบบบำบัดน้ำเสีย จำนวน 2 ชุด ดังนี้ (1) ระบบบำบัดน้ำเสียชุดที่ 1 (รับน้ำเสียจากอาคารไม่รวมน้ำเสียจากห้องสำนักงานปริมาณ 0.4 ลูก บาศก์เมตร/วัน) ตั้งอยู่ใต้ดินบริเวณที่จอดรถยนต์ เป็นระบบบำบัดน้ำเสียชนิดเติม	- โครงการได้มีการติดตั้งระบบบำบัดน้ำเสียสำเร็จรูป จำนวน 2 ชุด โดยระบบระบบบำบัดน้ำเสียชุดที่ 1 รับน้ำเสียจากอาคารไม่รวมน้ำเสียจากห้องสำนักงาน	-	ภาพที่ 2.2-7 เอกสาร 4-1

ตารางที่ 2.2-1 (ต่อ) ผลการปฏิบัติตามมาตรการป้องกันและแก้ไขผลกระทบสิ่งแวดล้อม ระยะดำเนินการ

มาตรการป้องกันและแก้ไขผลกระทบสิ่งแวดล้อม	รายละเอียดผลการปฏิบัติตามมาตรการป้องกันและแก้ไขผลกระทบสิ่งแวดล้อม	ปัญหา/อุปสรรคและการแก้ไข	เอกสารอ้างอิง
<p>3.3 การบำบัดน้ำเสีย (ต่อ)</p> <p>อากาศแบบตะกอนเร่ง (Activated Sludge) ออกแบบรองรับน้ำเสียได้ปริมาณ 51 ลูกบาศก์เมตร/วัน โดยระบบบำบัดน้ำเสียมีประสิทธิภาพร้อยละ 93 คิดค่าความสกปรกเฉลี่ย (BOD) ของน้ำเสียที่เข้าระบบบำบัดน้ำเสียเท่ากับ 277 มิลลิกรัม/ลิตร และมีค่า BOD ที่ออกจากระบบไม่เกิน 20 มิลลิกรัม/ลิตร</p> <p>(2) ระบบบำบัดน้ำเสียชุดที่ 2 รับน้ำเสียจากห้องสำนักงาน ตั้งอยู่ใต้ดินบริเวณที่จอดรถยนต์ เป็นระบบบำบัดน้ำเสียสำเร็จรูปชนิดเกรอะ-กรองไร้อากาศ และระบบเติมอากาศ ออกแบบรองรับน้ำเสียได้ปริมาณ 1 ลูกบาศก์เมตร/วัน โดยระบบบำบัดน้ำเสียมีประสิทธิภาพร้อยละ 92 คิดค่าความสกปรกเฉลี่ย (BOD) ของน้ำเสียที่เข้าระบบบำบัดน้ำเสียเท่ากับ 250 มิลลิกรัม/ลิตร และมีค่า BOD ที่ออกจากระบบไม่เกิน 20 มิลลิกรัม/ลิตร</p>	<p>และระบบบำบัดน้ำเสียชุดที่ 2 รับน้ำเสียจากห้องสำนักงาน ซึ่งระบบบำบัดน้ำเสียทั้ง 2 ชุด ตั้งอยู่ใต้ดินบริเวณที่จอดรถยนต์</p>		
2. จัดให้มีเจ้าหน้าที่ที่มีความรู้ความชำนาญ ดูแลรักษา และควบคุมระบบบำบัดน้ำเสียของโครงการให้ทำงานได้อย่างต่อเนื่องและมีประสิทธิภาพ	- โครงการจัดให้มีเจ้าหน้าที่คอยดูแลรักษา และควบคุมระบบบำบัดน้ำเสียของโครงการให้ทำงานได้อย่างต่อเนื่องและมีประสิทธิภาพ	-	-
3. จัดให้มีคู่มือสำหรับการดำเนินการระบบบำบัดน้ำเสียภายในโครงการ เพื่อความสะดวกและง่ายในการปฏิบัติงานของเจ้าหน้าที่ฝ่ายช่าง	- โครงการจัดให้มีคู่มือสำหรับการดำเนินการระบบบำบัดน้ำเสียภายในโครงการ เพื่อความสะดวกและง่ายในการปฏิบัติงานของเจ้าหน้าที่ฝ่ายช่าง	-	เอกสาร 2-1
4. จัดให้มีระบบมิเตอร์ไฟฟ้าสำหรับระบบบำบัดน้ำเสีย โดยเฉพาะแยกจากระบบไฟฟ้าอื่นๆ เพื่อให้สามารถติดตามตรวจสอบการใช้งานระบบบำบัดน้ำเสีย และให้เกิดความมั่นใจว่าโครงการจะเดินระบบบำบัดน้ำเสียตลอดเวลาที่เปิดดำเนินโครงการ	- โครงการมีการติดตั้งระบบมิเตอร์ไฟฟ้าสำหรับระบบบำบัดน้ำเสีย โดยเฉพาะและแยกจากระบบไฟฟ้าอื่นๆ	-	ภาพที่ 2.2-8

ตารางที่ 2.2-1 (ต่อ) ผลการปฏิบัติตามมาตรการป้องกันและแก้ไขผลกระทบสิ่งแวดล้อม ระยะดำเนินการ

มาตรการป้องกันและแก้ไขผลกระทบสิ่งแวดล้อม	รายละเอียดผลการปฏิบัติตามมาตรการป้องกันและแก้ไขผลกระทบสิ่งแวดล้อม	ปัญหา/อุปสรรคและการแก้ไข	เอกสารอ้างอิง
<p>3.3 การบำบัดน้ำเสีย (ต่อ)</p> <p>5. โครงการจะบำบัดก๊าซมีเทนที่เกิดขึ้นจากระบบบำบัดน้ำเสียชุดที่ 1 ปริมาณ 775 ลิตร/วัน และจากระบบบำบัดน้ำเสียชุดที่ 2 ปริมาณ 14 ลิตร/วัน ด้วยวิธีการซึมดิน โดยโครงการจัดเตรียมบ่อดิน ขนาดพื้นที่ 1 ตารางเมตร ความลึก 1.4 เมตร จำนวน 2 บ่อ (1 บ่อ/ระบบบำบัดน้ำเสีย 1 ชุด) ซึ่งที่ก้นบ่อจะใช้ปุ๋ยทรายรองไว้เพื่อป้องกันน้ำท่วม และต่อท่อก๊าซมีเทนให้ระเหยผ่านดินร่วนและปุ๋ยภายในบ่อดินดังกล่าว โดยจะปิดปากท่อก๊าซมีเทนด้วยผ้าไนลอน เพื่อป้องกันไม่ให้ภายในท่อเกิดการอุดตัน จากนั้นจะกลบท่อด้วยดินร่วนและปุ๋ยที่จัดเตรียมไว้ และปลูกต้นไม้ไว้บริเวณด้านบนของบ่อดิน เพื่อให้มีความชื้นอยู่ตลอดเวลา</p>	<p>- โครงการติดตั้งระบบบำบัดก๊าซมีเทนที่เกิดขึ้นจากระบบบำบัดให้เป็นไปตามแบบของโครงการ</p>	-	-
<p>6. โครงการจะบำบัด Aerosol ที่เกิดจากระบบบำบัดน้ำเสียมีปริมาณ 78 ลูกบาศก์เมตร/ชั่วโมง และปริมาณ Aerosol ที่เกิดจากระบบบำบัดน้ำเสียจากห้องสำนักงาน 2.4 ลูกบาศก์เมตร/ชั่วโมง โดยรวบรวมอากาศจากบ่อเติมอากาศผ่านเข้าท่อระบายอากาศ (ท่อ Vent) ขนาด 4 นิ้ว และที่ปลายท่อจะติดตั้งกระบอกบรรจุถ่าน Activated Carbon ขนาดเส้นผ่านศูนย์กลาง 8 นิ้ว ยาว 0.50 เมตร และเปลี่ยนถ่านทุก 2 เดือน รวมทั้งปิดปลายท่อด้วยแผ่นฟองน้ำแบบบางให้อากาศไหลผ่านได้สะดวก ทั้งนี้โครงการจะกำหนดให้มีมาตรการดูแลบำรุงรักษาระบบบำบัด Aerosol ดังนี้</p> <ul style="list-style-type: none"> - กำหนดให้มีการถอดแผ่น Filter เพื่อล้างทำความสะอาดทุก 2 เดือน - กำหนดให้มีการเปลี่ยนถ่านและฟองน้ำทุก 2 เดือน สำหรับการกำจัดถ่านที่เปลี่ยนนั้นจะใช้วิธีฝังกลบในพื้นที่จัดสวน ซึ่งจะถูกย่อยสลายเป็นธาตุอาหารให้แก่ดินและพืชต่อไป 	<p>- โครงการได้ติดตั้งระบบบำบัด Aerosol ที่เกิดจากระบบบำบัดน้ำเสียให้เป็นไปตามแบบของโครงการ พร้อมทั้งจัดให้มีเจ้าหน้าที่คอยดูแลบำรุงรักษาอยู่เสมอ</p>	-	-

ตารางที่ 2.2-1 (ต่อ) ผลการปฏิบัติตามมาตรการป้องกันและแก้ไขผลกระทบสิ่งแวดล้อม ระยะดำเนินการ

มาตรการป้องกันและแก้ไขผลกระทบสิ่งแวดล้อม	รายละเอียดผลการปฏิบัติตามมาตรการป้องกันและแก้ไขผลกระทบสิ่งแวดล้อม	ปัญหา/อุปสรรคและการแก้ไข	เอกสารอ้างอิง
3.4 การระบายน้ำ 1. จัดให้มีการทรวนน้ำส่วนเกินไว้ในระบบท่อระบายน้ำ โดยสามารถกักเก็บน้ำหลวส่วนเกินได้ 39 ลูกบาศก์เมตร ซึ่งสามารถรองรับปริมาณน้ำที่จะตองทรวนได้อย่างเพียงพอ และควบคุมอัตราการระบายน้ำออกจากพื้นที่โครงการ โดยจัดให้มีเครื่องสูบน้ำ จำนวน 2 เครื่อง (ทำงานพร้อมกัน) แต่ละเครื่องมีอัตราการสูบ 0.004 ลูกบาศก์เมตร/วินาที (รวมอัตราการระบายน้ำของโครงการ เท่ากับ 0.016 ลูกบาศก์เมตร/วินาที) ซึ่งไม่เกินอัตราการระบายน้ำก่อนพัฒนาโครงการ (0.018 ลูกบาศก์เมตร/วินาที) เพื่อสูบน้ำออกสู่ท่อระบายน้ำริมถนนซอยสุขุมวิท 49/13 ต่อไป	- โครงการจัดให้มีระบบทรวนน้ำส่วนเกิน พร้อมทั้ง จัดให้มีเครื่องสูบน้ำ เพื่อสูบน้ำออกสู่ท่อระบายน้ำริมถนนซอยสุขุมวิท 49/13 ต่อไป	-	ภาพที่ 2.2-24
2. จัดให้มีการเฝ้าระวัง และการติดตามข่าวสารเหตุการณ์ น้ำท่วม หากมีแนวโน้มที่ทำให้มีระดับน้ำท่วมสูงโครงการจะแจ้งพนักงานภายในโครงการทราบ และประชุมทีมสำนักงานเพื่อแนวทางป้องกันร่วมกันต่อไป	- โครงการมีการเฝ้าระวังและการติดตามข่าวสารเหตุการณ์น้ำท่วม เพื่อเตรียมแนวทางป้องกันต่อไป	-	-
3. ดูแลชุดลอกตะกอนที่สะสมในบ่อพักน้ำอย่างสม่ำเสมออย่างน้อย เดือนละ 1 ครั้ง เพื่อให้สามารถระบายน้ำได้อย่างมีประสิทธิภาพ ไม่ส่งผลกระทบต่อระบบระบายน้ำของบริเวณพื้นที่โครงการ	- โครงการได้มีการชุดลอกตะกอนในบ่อพักน้ำอย่างสม่ำเสมอ เพื่อให้สามารถระบายน้ำได้อย่างมีประสิทธิภาพ และไม่ส่งผลกระทบต่อระบบระบายน้ำของบริเวณพื้นที่โครงการ	-	ภาพที่ 2.2-25
4. ประสานไปยังสำนักงานเขตวัฒนาให้มาชุดลอกท่อระบายน้ำสาธารณะบริเวณด้านหน้าโครงการอย่างสม่ำเสมอ	- หากพบมีการอุดตันของท่อระบายน้ำสาธารณะบริเวณด้านหน้าโครงการ โครงการจะเร่งดำเนินการประสานไปยังสำนักงานเขตวัฒนาทันที	-	-

ตารางที่ 2.2-1 (ต่อ) ผลการปฏิบัติตามมาตรการป้องกันและแก้ไขผลกระทบสิ่งแวดล้อม ระยะดำเนินการ

มาตรการป้องกันและแก้ไขผลกระทบสิ่งแวดล้อม	รายละเอียดผลการปฏิบัติตามมาตรการป้องกันและแก้ไขผลกระทบสิ่งแวดล้อม	ปัญหา/อุปสรรคและการแก้ไข	เอกสารอ้างอิง
3.5 การจัดการมูลฝอย 1. จัดให้มีห้องพักมูลฝอยประจำชั้นตั้งแต่ชั้นที่ 2-7 (ซึ่งเป็นชั้นพักอาศัย) ตั้งอยู่ใกล้กับบันได ST-1 มีขนาดพื้นที่ 3.44 ตารางเมตร โดยภายในห้องพักมูลฝอยประจำชั้นแต่ละห้อง โครงการจะตั้งถังมูลฝอยขนาด 100 ลิตร ภายในรองด้วยถุงดำอีกชั้นหนึ่ง จำนวน 2 ถัง/ชั้น (ถังมูลฝอยรีไซเคิล 1 ถัง และถังมูลฝอยย่อยสลายได้ 1 ถัง) และถังมูลฝอยขนาด 50 ลิตร จำนวน 2 ถัง (ถังมูลฝอยทั่วไป 1 ถัง และถังมูลฝอยอันตราย 1 ถัง)	- โครงการจัดให้มีห้องพักมูลฝอยประจำชั้นพักอาศัยแต่ละชั้น	-	ภาพที่ 2.2-26
2. ภายในห้องสำนักงาน และห้องต้อนรับ (ตั้งอยู่ชั้นที่ 1) และห้องออกกกำลังกาย (ตั้งอยู่ที่ชั้น 2) โครงการจะตั้งถังมูลฝอยขนาด 50 ลิตร จำนวน 4 ถัง/ห้อง (ถังมูลฝอยทั่วไป ถังมูลฝอยรีไซเคิล ถังมูลฝอยย่อยสลายได้ และถังมูลฝอยอันตราย) ไว้ภายในแต่ละห้องดังกล่าว	- โครงการมีการตั้งถังมูลฝอยไว้ในห้องสำนักงาน ห้องต้อนรับ ห้องออกกกำลังกาย ที่เพียงพอต่อปริมาณที่เกิดขึ้น	-	ภาพที่ 2.2-27
3. จัดทำป้ายขอความหรือสติ๊กเกอร์ที่มีข้อความเชิญชวนให้ลดปริมาณมูลฝอยติดไว้ บริเวณโถงลิฟต์ หรือโถงทางเดิน หรือบริเวณอื่นๆ ที่สามารถมองเห็นได้อย่างชัดเจน โดยมีตัวอย่างข้อความดังนี้ - ช่อมแซมสิ่งของที่ชำรุดให้อยู่ในสภาพที่ดีสามารถใช้งานได้นาน เพื่อลดปริมาณการทิ้งเป็นมูลฝอย - เลือกใช้ภาชนะบรรจุอาหารที่สามารถล้างและนำกลับมาใช้ใหม่ได้ แทนการใช้พลาสติกหรือกล่องโฟมบรรจุอาหาร - เลือกใช้ผลิตภัณฑ์ที่ไม่บรรจุหีบห่อหลายชั้น - เลือกใช้ผลิตภัณฑ์ชนิดเติม (Refill) เพื่อลดปริมาณภาชนะบรรจุ ฯลฯ	- โครงการมีการติดป้ายเชิญชวนให้ลดปริมาณมูลฝอยในบริเวณที่สามารถมองเห็นได้อย่างชัดเจน	-	ภาพที่ 2.2-28

ตารางที่ 2.2-1 (ต่อ) ผลการปฏิบัติตามมาตรการป้องกันและแก้ไขผลกระทบสิ่งแวดล้อม ระยะดำเนินการ

มาตรการป้องกันและแก้ไขผลกระทบสิ่งแวดล้อม	รายละเอียดผลการปฏิบัติตามมาตรการป้องกันและแก้ไขผลกระทบสิ่งแวดล้อม	ปัญหา/อุปสรรคและการแก้ไข	เอกสารอ้างอิง
3.5 การจัดการมูลฝอย (ต่อ)			
4. จัดทำแผนพับให้ความรู้เรื่องการคัดแยกมูลฝอยแต่ละประเภท ได้แก่ มูลฝอยเปียก มูลฝอยแห้ง มูลฝอยอันตราย และมูลฝอยรีไซเคิลแจกแก่ผู้พักอาศัยทุกห้อง เพื่อให้สามารถแยกมูลฝอยแต่ละประเภทได้อย่างถูกต้องไม่ทิ้งปะปนกัน	- โครงการมีการติดป้ายประชาสัมพันธ์ให้ผู้พักอาศัยคัดแยกมูลฝอยก่อนทิ้งลงในภาชนะรองรับแต่ละประเภท	-	ภาพที่ 2.2-28
5. ติดป้ายประชาสัมพันธ์ให้ผู้พักอาศัยคัดแยกมูลฝอยแต่ละประเภท ได้แก่ มูลฝอยเปียก มูลฝอยแห้ง มูลฝอยอันตราย และมูลฝอยรีไซเคิล ก่อนทิ้งลงในภาชนะรองรับแต่ละประเภทและนำมูลฝอยที่เหลือจากการคัดแยกมาไว้ในห้องพักมูลฝอยประจำชั้น	- โครงการมีการติดป้ายประชาสัมพันธ์ให้ผู้พักอาศัยคัดแยกมูลฝอยก่อนทิ้งลงในภาชนะรองรับแต่ละประเภท	-	ภาพที่ 2.2-28
6. การเก็บมูลฝอยในถุงต้องไม่เต็มปริมาณ หรือน้ำหนักมากเกินไป ซึ่งบรรจุปริมาณมูลฝอยประมาณ 3 ใน 4 ของถุง	- โครงการได้กำชับให้เก็บมูลฝอยในถุงไม่เต็มปริมาณหรือน้ำหนักมากเกินไป เพื่อป้องกันการฉีกขาดของถุง	-	-
7. กำหนดให้ตอมัดปากถุงดำให้แน่นเพื่อป้องกันมูลฝอยกระจัดกระจาย	- โครงการได้กำชับให้มีการมัดปากถุงดำให้แน่นเพื่อป้องกันมูลฝอยกระจัดกระจาย	-	-
8. ตรวจสอบรอยรั่วของถุงบรรจุมูลฝอยทั้งก่อนและหลังการบรรจุมูลฝอย เพื่อไม่ให้มูลฝอยรั่วไหลออกมาภายนอก	- โครงการได้กำชับให้คอยตรวจสอบรอยรั่วของถุงบรรจุมูลฝอย เพื่อไม่ให้มูลฝอยรั่วไหลออกมาภายนอก	-	-
9. กำชับให้พนักงานทำความสะอาดขนย้ายมูลฝอยมาทิ้งถึงเพื่อป้องกันการฉีกถุงดำภายในถังฉีดขาดและมีน้ำชะมูลฝอยรั่วไหลลงพื้น	- โครงการมีการกำชับให้ขนย้ายมูลฝอยมาทิ้งถึง ในกรณีที่เกิดถุงดำภายในถังฉีดขาดและมีน้ำชะมูลฝอยรั่วไหลลงพื้น	-	-
10. โครงการจะจัดให้มีห้องพักมูลฝอยรวม ตั้งอยู่ที่ชั้นที่ 1 บริเวณด้านทิศตะวันตกของอาคาร โดยแบ่งเป็นห้องพักมูลฝอยย่อยสลายได้ ห้องพักมูลฝอยทั่วไป ห้องพักมูลฝอยรีไซเคิล และห้องพักมูลฝอยอันตราย แยกกันอย่างชัดเจน ซึ่งมีรายละเอียดดังนี้	- โครงการได้จัดให้มีห้องพักมูลฝอยรวม ตั้งอยู่ที่ชั้นที่ 1 ของโครงการ	-	ภาพที่ 2.2-29

ตารางที่ 2.2-1 (ต่อ) ผลการปฏิบัติตามมาตรการป้องกันและแก้ไขผลกระทบสิ่งแวดล้อม ระยะดำเนินการ

มาตรการป้องกันและแก้ไขผลกระทบสิ่งแวดล้อม	รายละเอียดผลการปฏิบัติตามมาตรการป้องกันและแก้ไขผลกระทบสิ่งแวดล้อม	ปัญหา/อุปสรรคและการแก้ไข	เอกสารอ้างอิง
<p>3.5 การจัดการมูลฝอย (ต่อ)</p> <p>(1) ห้องพักมูลฝอยย่อยสลายได้ ความกว้าง 1.6 เมตร ความยาว 1.95 เมตร ความจุ 4.68 ลูกบาศก์เมตร (คิดความสูงกองมูลฝอย 1.5 เมตร) ซึ่งสามารถรองรับมูลฝอยย่อยสลายได้ปริมาณ 0.6 ลูกบาศก์เมตร/วัน ได้อย่างเพียงพอ 7.8 เท้า</p> <p>(2) ห้องพักมูลฝอยทั่วไป ความกว้าง 1.6 เมตร ความยาว 1.95 เมตร ความจุ 4.68 ลูกบาศก์เมตร (คิดความสูงกองมูลฝอย 1.5 เมตร) ซึ่งสามารถรองรับมูลฝอยทั่วไปของโครงการ ซึ่งมีปริมาณรวม 0.04 ลูกบาศก์เมตร/วัน ได้อย่างเพียงพอ 8.5 เท้า</p> <p>(3) ห้องพักมูลฝอยรีไซเคิล ความกว้าง 1.6 เมตร ความยาว 1.8 เมตร ความจุ 4.32 ลูกบาศก์เมตร (คิดความสูงกองมูลฝอย 1.5 เมตร) สามารถรองรับมูลฝอยรีไซเคิลของโครงการ ซึ่งมีปริมาณรวม 0.54 ลูกบาศก์เมตร/วัน ได้อย่างเพียงพอ 8 เท้า</p> <p>(4) ห้องพักมูลฝอยอันตราย ความกว้าง 1.6 เมตร ความยาว 1.85 เมตร ความจุ 4.44 ลูกบาศก์เมตร (คิดความสูงกองมูลฝอย 1.5 เมตร) สามารถรองรับมูลฝอยอันตรายของโครงการ ซึ่งมีปริมาณรวม 0.12 ลูกบาศก์เมตร/วัน ได้อย่างเพียงพอ 37 เท้า</p>			
11. จัดให้มีการทำความสะอาดห้องพักมูลฝอยรวมอย่างสม่ำเสมอ สัปดาห์ละ 1 ครั้ง เพื่อป้องกันการเพาะตัวของเชื้อโรค	- โครงการจัดให้มีการทำความสะอาดห้องพักมูลฝอยรวมอย่างสม่ำเสมอ เพื่อป้องกันการเพาะตัวของเชื้อโรค	-	ภาพที่ 2.2-30
12. ห้องพักมูลฝอยจะต้องปิดมิดชิด โดยเปิดเฉพาะช่วงที่มีการเก็บขนมูลฝอยเท่านั้น	- โครงการมีการกำชับให้แมบานปิดประตูห้องพักขยะรวมให้มิดชิดทุกครั้ง เมื่อขนย้ายเสร็จสิ้น	-	-

ตารางที่ 2.2-1 (ต่อ) ผลการปฏิบัติตามมาตรการป้องกันและแก้ไขผลกระทบสิ่งแวดล้อม ระยะดำเนินการ

มาตรการป้องกันและแก้ไขผลกระทบสิ่งแวดล้อม	รายละเอียดผลการปฏิบัติตามมาตรการป้องกันและแก้ไขผลกระทบสิ่งแวดล้อม	ปัญหา/อุปสรรคและการแก้ไข	เอกสารอ้างอิง
3.5 การจัดการมูลฝอย (ต่อ) 13. จัดให้มีท่อรวบรวมน้ำเสียที่เกิดจากการล้างห้องพักมูลฝอยรวมเข้าสู่ระบบบำบัดน้ำเสียของโครงการ เพื่อบำบัดก่อนระบายออกสู่นอกโครงการ	- โครงการจัดให้มีท่อรวบรวมน้ำเสียที่เกิดจากการล้างห้องพักมูลฝอยรวมเข้าสู่ระบบบำบัดน้ำเสียของโครงการ เพื่อบำบัดก่อนระบายออกสู่นอกโครงการ	-	-
14. ติดตามประสานงานการจัดเก็บมูลฝอยของสำนักงานเขตวัฒนา ให้มาเก็บมูลฝอยจากโครงการอย่างสม่ำเสมอโดยไม่มีการตกค้าง	- โครงการได้ประสานงานกับสำนักงานเขตวัฒนาเข้ามาเก็บขนขยะมูลฝอยไปกำจัดอย่างสม่ำเสมอ เพื่อไม่ให้เกิดการตกค้างของขยะมูลฝอย	-	ภาพที่ 2.2-31 เอกสาร 2-5 เอกสาร 2-6
15. ประสานกับร้านซื้อของเก่าบริเวณใกล้เคียง ให้มารับซื้อมูลฝอยที่สามารถนำกลับมาใช้ได้อีกโดยตรง	- โครงการได้มีการคัดแยกมูลฝอยที่สามารถนำกลับมาใช้ได้ เพื่อนำไปจำหน่าย	-	ภาพที่ 2.2-31 ภาพที่ 2.2-32 เอกสาร 2-7
16. จัดให้มีเจ้าหน้าที่คอยอำนวยความสะดวกด้านการจราจรสำหรับรถเก็บขนมูลฝอย ตลอดจนรถของผู้พักอาศัยภายในโครงการให้สามารถเดินทางได้อย่างสะดวก	- โครงการจัดให้มีเจ้าหน้าที่คอยอำนวยความสะดวกด้านการจราจรภายในโครงการให้สามารถเดินทางได้อย่างสะดวก	-	ภาพที่ 2.2-33
17. จัดให้มีพนักงานล้างพื้นบริเวณจุดจอดรถเก็บขนมูลฝอยทุกครั้ง เพื่อป้องกันปัญหาน้ำชะมูลฝอยที่อาจส่งกลิ่นรบกวนผู้พักอาศัยภายในโครงการและผู้อยู่ใกล้เคียง	- โครงการจัดให้มีพนักงานคอยล้างพื้นบริเวณจุดจอดรถเก็บขนมูลฝอยทุกครั้ง เพื่อป้องกันปัญหาน้ำชะมูลฝอยที่อาจส่งกลิ่นรบกวนผู้พักอาศัยภายในโครงการและผู้อยู่ใกล้เคียง	-	-
18. ให้พนักงานขนย้ายมูลฝอยจากห้องพักมูลฝอยรวมมายังจุดจอดรถเก็บขนมูลฝอยได้ตามเส้นทางสำหรับขนย้ายมูลฝอย ไปยังจุดจอดรถเก็บขนมูลฝอยดังกล่าวโดยไม่มีสิ่งกีดขวาง	- โครงการกำชับให้พนักงานขนย้ายมูลฝอยจากห้องพักมูลฝอยรวมมายังจุดจอดรถเก็บขนมูลฝอย เพื่อการเก็บขนได้สะดวก	-	ภาพที่ 2.2-31
19. ในการขนย้ายมูลฝอยจากห้องพักมูลฝอยรวมไปยังจุดจอดรถเก็บขนมูลฝอย จะขนไปทิ้งถึงโดยใช้รถเข็นและต้องมัดปากถุงให้แน่นเพื่อป้องกันมูลฝอยกระจัดกระจาย และสะดวกต่อการขนย้าย	- โครงการกำชับให้เจ้าหน้าที่ขนมูลฝอยไปทิ้งถึงโดยใช้รถเข็นและต้องมัดปากถุงเพื่อป้องกันมูลฝอยกระจัดกระจายและสะดวกต่อการขนย้าย	-	-

ตารางที่ 2.2-1 (ต่อ) ผลการปฏิบัติตามมาตรการป้องกันและแก้ไขผลกระทบสิ่งแวดล้อม ระยะดำเนินการ

มาตรการป้องกันและแก้ไขผลกระทบสิ่งแวดล้อม	รายละเอียดผลการปฏิบัติตามมาตรการป้องกันและแก้ไขผลกระทบสิ่งแวดล้อม	ปัญหา/อุปสรรคและการแก้ไข	เอกสารอ้างอิง
<p>3.6 ระบบไฟฟ้า</p> <p>1. โครงการติดตั้งระบบไฟฟ้า ดังนี้</p> <ul style="list-style-type: none"> - ระบบไฟฟ้าปกติ โครงการจะรับกระแสไฟฟ้าโดยจำหน่ายไฟฟ้าแรงสูงจากการไฟฟ้านครหลวง ขนาด 24 KV ผ่าน Transformer ชนิด Oil Immersed ขนาด 1,000 KVA จำนวน 1 ชุด แปลงไฟ 24 KV เป็น 416/240 V เพื่อจ่ายไปยัง Load ต่างๆ ในภาวะปกติ และโครงการมีความต้องการใช้ไฟฟ้าประมาณ 946 KVA กระแสไฟฟ้าเข้าสู่ห้องพักแต่ละห้องขนาดห้องละ 30-100 - ระบบไฟฟ้าส่องสว่างฉุกเฉิน โครงการมีการติดตั้งไฟฟ้าส่องสว่างฉุกเฉิน ขนาด 12 V จำนวน สามารถสำรองไฟได้นาน 2 ชั่วโมง 	<ul style="list-style-type: none"> - โครงการได้มีการติดตั้งระบบไฟฟ้าปกติเข้าสู่ห้องพักแต่ละห้องและระบบไฟฟ้าส่องสว่างฉุกเฉินที่สามารถสำรองไฟได้นาน 2 ชั่วโมง 	-	<p>ภาพที่ 2.2-34</p> <p>ภาพที่ 2.2-35</p>
<p>2. รมรณคให้ผู้พักอาศัยและพนักงานใช้ไฟฟ้าอย่างประหยัด</p>	<ul style="list-style-type: none"> - โครงการมีการรณรงค์ให้ผู้พักอาศัยและพนักงานใช้ไฟฟ้าอย่างประหยัด 	-	ภาพที่ 2.2-12
<p>3. กำหนดให้มีมาตรการป้องกันและแก้ไขผลกระทบที่อาจ จะเกิดขึ้นจากการติดตั้งหม้อแปลง ดังนี้</p> <ol style="list-style-type: none"> 1) จัดให้มีการติดตั้งกั้นไม้ที่อยู่ใกล้เคียง ไม่ให้มีส่วนล้ำไปยังนั้รณหม้อแปลง 2) จัดให้มีพนักงานของโครงการคอยดูแลและเฝ้าระวังกรณีมีสิ่งผิดปกติกับหม้อแปลงไฟฟ้าให้ประสานกับการไฟฟ้าเขตบางกะปิ เพื่อเข้ามาแก้ไขโดยทันที 3) ติดป้ายเตือนแสดงข้อความ “อันตรายไฟฟ้าแรง สูง” และ “เฉพาะเจ้าหน้าที่ที่เกี่ยวข้องเท่านั้น” ให้เห็นชัดเจนติดไว้ที่จุดติดตั้งหม้อแปลงไฟฟ้า 	<ul style="list-style-type: none"> - โครงการจัดให้มีพนักงานของโครงการคอยดูแลและเฝ้าระวังกรณีมีสิ่งผิดปกติกับหม้อแปลงไฟฟ้า หากพบสิ่งผิดปกติจะเร่งดำเนินการประสานกับการไฟฟ้าเขตบางกะปิ เพื่อเข้ามาแก้ไขโดยทันที 	-	เอกสาร 2-8

ตารางที่ 2.2-1 (ต่อ) ผลการปฏิบัติตามมาตรการป้องกันและแก้ไขผลกระทบสิ่งแวดล้อม ระยะดำเนินการ

มาตรการป้องกันและแก้ไขผลกระทบสิ่งแวดล้อม	รายละเอียดผลการปฏิบัติตามมาตรการป้องกันและแก้ไขผลกระทบสิ่งแวดล้อม	ปัญหา/อุปสรรคและการแก้ไข	เอกสารอ้างอิง
3.7 การอนุรักษ์พลังงาน 1. ออกแบบอาคารโครงการตามกฎหมายกระทรวงกำหนดประเภทหรือขนาดของอาคารและมาตรฐาน หลักเกณฑ์ และวิธีการในการออกแบบอาคารเพื่อการอนุรักษ์พลังงาน พ.ศ. 2552 รายละเอียดดังนี้ - ค่า OTTV เท่ากับ 29.98 วัตต์/ตารางเมตร ซึ่งไม่เกิน 30 วัตต์/ตารางเมตร - ค่า RTTV เท่ากับ 8 วัตต์/ตารางเมตร ซึ่งไม่เกิน 10 วัตต์/ตารางเมตร	- โครงการมีการออกแบบอาคารให้เป็นไปตามกฎหมายกระทรวงกำหนดประเภท หรือขนาดของอาคาร และมาตรฐานหลักเกณฑ์และวิธีการในการออกแบบอาคารเพื่อการอนุรักษ์พลังงาน พ.ศ. 2552	-	-
2. ระบบไฟฟ้าส่องสว่าง ในการออกแบบระบบไฟฟ้า โครงการเลือกใช้ค่ากำลังไฟฟ้าส่องสว่างสูงสุด (วัตต์/ตารางเมตรของพื้นที่ใช้งาน) โดยใช้ค่ากำลังไฟฟ้าสูงสุดไม่เกิน 12 วัตต์/ตารางเมตร ของพื้นที่ใช้งานแต่ละประเภท	- โครงการเลือกใช้ค่ากำลังไฟฟ้าส่องสว่างตามที่ออกแบบไว้	-	-
3. กำหนดให้มีมาตรการอนุรักษ์ภายในโครงการ โดยแยกมาตรการในการอนุรักษ์พลังงานออกเป็น 2 ส่วน ดังนี้ 3.1 การอนุรักษ์พลังงานไฟฟ้าของเจ้าของโครงการมีดังนี้ - ปลุกต้นไม้ภายในโครงการให้มากที่สุด ในบริเวณพื้นที่ว่างซึ่งไม่ใช่ถนนและทางวิ่งเพื่อลดภาระการทำงานของเครื่องปรับอากาศ - เลือกใช้เครื่องปรับอากาศประสิทธิภาพสูงและประหยัดพลังงาน และทำการล้างเป็นประจำสม่ำเสมอ - แยกสวิตช์ควบคุมอุปกรณ์ไฟฟ้าแสงสว่างแทนการใช้หนึ่งตัวควบคุมหลอดแสงสว่างจำนวนมาก	- โครงการได้มีการอนุรักษ์พลังงานไฟฟ้า เช่น การปลูกต้นไม้ภายในโครงการ เลือกใช้เครื่องปรับอากาศประหยัดพลังงานและทำการล้างอย่างสม่ำเสมอ การแยกสวิตช์ไฟส่องสว่าง และการติดเลขบอกชั้น เป็นต้น และได้มีการประชาสัมพันธ์ให้ผู้พักอาศัยมีส่วนร่วมในการอนุรักษ์พลังงาน	-	ภาพที่ 2.2-2 ภาพที่ 2.2-12 ภาพที่ 2.2-36 ภาพที่ 2.2-37 ภาพที่ 2.2-38

ตารางที่ 2.2-1 (ต่อ) ผลการปฏิบัติตามมาตรการป้องกันและแก้ไขผลกระทบสิ่งแวดล้อม ระยะดำเนินการ

มาตรการป้องกันและแก้ไขผลกระทบสิ่งแวดล้อม	รายละเอียดผลการปฏิบัติตามมาตรการป้องกันและแก้ไขผลกระทบสิ่งแวดล้อม	ปัญหา/อุปสรรคและการแก้ไข	เอกสารอ้างอิง
<p>3.7 การอนุรักษ์พลังงาน (ต่อ)</p> <ul style="list-style-type: none"> - ติดตั้งเครื่องปรับระดับแสงสว่าง (Dimmer) บริเวณห้องที่ใช้สำหรับงานเอกประสงค์ซึ่งบาง ครั้งต้องการแสงสว่างมาก แต่บางครั้งต้องการน้อย - คำนวณและเลือกขนาดสายไฟฟ้ามีความสูญเสียต่ำ ทำได้โดยเพิ่มขนาดสายให้โตขึ้นเนื่องจากสายมีความต้านทานต่ำกว่า จึงทำให้สามารถลดความสูญเสียเนื่องจากแรงดันไฟฟ้าตกและลดค่าไฟฟ้าลงได้ - ในกรณีติดตั้งระบบไฟฟ้าให้เลือกใช้บัลลาสต์อิเล็กทรอนิกส์ ซึ่งช่วยประหยัดไฟได้ 10 วัตต์/หลอดประหยัดพลังงานได้ร้อยละ 30 เมื่อเทียบกับบัลลาสต์ชนิดแกนเหล็กธรรมดา - ใช้หลอดไฟประหยัดพลังงาน Light Emitting Diode (LED) เพื่อช่วยในการประหยัดและอนุรักษ์พลังงานไฟฟ้า - กำหนดตำแหน่งติดตั้งหลอดไฟให้เหมาะสม โดยไม่ให้มีจำนวนที่มากเกินไปจนความจำเป็นแต่ก็ไม่ให้น้อยจนมีแสงสว่างไม่เพียงพอ - ตั้งเวลาให้ประตูลิฟต์ปิดเองในช่วงเวลาอย่างน้อย 10 วินาที จะช่วยลดความจำเป็นในการใช้พลังงานไฟฟ้าของการขับเคลื่อนมอเตอร์เปิด-ปิดประตู - แสดงเลขชั้นที่ชัดเจน สามารถมองเห็นได้ง่าย จะช่วยลดการเดินทางหลงชั้นและลดการใช้ลิฟต์ที่ไม่จำเป็น - ติดตั้งอุปกรณ์ปรับความเร็วรอบมอเตอร์ VSD เพื่อลดการใช้พลังงานไฟฟ้าที่เครื่องสูบน้ำ 			

ตารางที่ 2.2-1 (ต่อ) ผลการปฏิบัติตามมาตรการป้องกันและแก้ไขผลกระทบสิ่งแวดล้อม ระยะดำเนินการ

มาตรการป้องกันและแก้ไขผลกระทบสิ่งแวดล้อม	รายละเอียดผลการปฏิบัติตามมาตรการป้องกันและแก้ไขผลกระทบสิ่งแวดล้อม	ปัญหา/อุปสรรคและการแก้ไข	เอกสารอ้างอิง
<p>3.7 การอนุรักษ์พลังงาน (ต่อ)</p> <p>3.2 มาตรการที่เจ้าของโครงการรณรงค์ให้ผู้พักอาศัยปฏิบัติ</p> <ul style="list-style-type: none"> - โครงการจะมีการประชาสัมพันธ์ให้ผู้พักอาศัยส่วนร่วมในการอนุรักษ์พลังงาน โดยในการดำเนินโครงการซึ่งเป็นอาคารอยู่อาศัยรวม จะมีความต้องการใช้พลังงานเพื่อกิจกรรมต่างๆ ที่เกิดขึ้นภายในอาคารมาก ซึ่งกิจกรรมการอนุรักษ์พลังงานภายในโครงการจะมีส่วนช่วยให้การใช้พลังงานภายในอาคารสามารถลดลงได้ เนื่องจากภายในห้องพักแต่ละห้อง จะมีเครื่องใช้ไฟฟ้าที่จำเป็น เช่น หลอดไฟฟ้า โทรทัศน์ ตู้เย็น เตารีด และเครื่องใช้ไฟฟ้าที่อำนวยความสะดวก เช่น เครื่องปรับอากาศ เครื่องซักผ้า เครื่องทำน้ำอุ่น เตาอบไมโครเวฟ เป็นต้น ซึ่งเครื่องใช้ไฟฟ้าเหล่านี้ล้วนต้องใช้พลังงานทั้งสิ้น ดังนั้น หากรู้จักวิธีใช้และรู้จักเลือกซื้อจะช่วยประหยัดพลังงานและค่าใช้จ่ายลงได้ 	<ul style="list-style-type: none"> - โครงการมีการประชาสัมพันธ์ให้ผู้พักอาศัยมีส่วนร่วมในการอนุรักษ์พลังงาน 	-	ภาพที่ 2.2-12
<p>3.8 การป้องกันอัคคีภัย</p> <p>1. จัดให้มีระบบป้องกันอัคคีภัยและเตือนอัคคีภัย โดยมีรายละเอียดดังต่อไปนี้</p> <p>1) ระบบท่อยืน (Stand Pipe) อาคารโครงการจัดให้มีท่อยืน (Stand Pipe) ขนาดเส้นผ่านศูนย์กลาง 4 นิ้ว จำนวน 2 ท่อ โดยจะรับน้ำดับเพลิงจากระดับเพลิงของสถานีดับเพลิงคลองเตย ซึ่งโครงการจะติดตั้งหัวรับน้ำดับเพลิงภายนอกอาคาร เพื่อส่งน้ำดับเพลิงไปตามท่อยืนนี้ และจ่ายไปยังท่อดับเพลิงที่เชื่อมต่อกับตู้สายฉีดน้ำดับเพลิงพร้อมอุปกรณ์ (FHC) ภายในอาคารต่อไป</p>	<ul style="list-style-type: none"> - โครงการมีการติดตั้งระบบป้องกันอัคคีภัยและเตือนอัคคีภัยภายในพื้นที่โครงการ 	-	ภาพที่ 2.2-39

ตารางที่ 2.2-1 (ต่อ) ผลการปฏิบัติตามมาตรการป้องกันและแก้ไขผลกระทบสิ่งแวดล้อม ระยะดำเนินการ

มาตรการป้องกันและแก้ไขผลกระทบสิ่งแวดล้อม	รายละเอียดผลการปฏิบัติตามมาตรการป้องกันและแก้ไขผลกระทบสิ่งแวดล้อม	ปัญหา/อุปสรรคและการแก้ไข	เอกสารอ้างอิง
<p>3.8 การป้องกันอัคคีภัย (ต่อ)</p> <p>2) หัวรับน้ำดับเพลิงภายนอกอาคาร (Fire Department Connector : FDC) โครงการจะติดตั้งหัวรับน้ำดับเพลิงภายนอกอาคารขนาด 6x21/2x21/2 นิ้ว จำนวน 1 ชุด พร้อม Check Valve ติดตั้งไว้บริเวณด้านหน้าโครงการ ซึ่งตำแหน่งที่ติดตั้งดังกล่าวมีความสะดวกในการรับน้ำจากรถดับเพลิงของสถานีดับเพลิงคลองเตย เพื่อส่งน้ำไปตามท่อขึ้นและจ่ายไปยังท่อน้ำดับเพลิงที่ต่อกับตู้สายฉีดน้ำดับเพลิงพร้อมอุปกรณ์ (FHC) ภายในอาคารต่อไป</p> <p>3) ตู้เก็บสายฉีดน้ำดับเพลิงพร้อมอุปกรณ์ (Fire Hose Cabinet : FHC) โครงการจะติดตั้งตู้เก็บสายฉีดน้ำดับเพลิงพร้อมอุปกรณ์ (Fire Hose Cabinet : FHC) ภายในอาคารบริเวณใกล้กับห้องเครื่องสูบน้ำ ห้องเก็บของ และบันได ST-2 แต่ละตู้มีระยะห่างกันมากที่สุด 26 เมตร (ไม่เกิน 64 เมตร) นอกจากนี้ โครงการจัดให้มีตู้เก็บสายฉีดน้ำดับเพลิงพร้อมอุปกรณ์ (FHC) ภายนอกอาคาร จำนวน 2 ชุด บริเวณด้านทิศเหนือและทิศตะวันตกของโครงการ เพื่ออำนวยความสะดวกให้เจ้าหน้าที่ดับเพลิงใช้อุปกรณ์ดังกล่าวดับเพลิงด้านทิศเหนือ และทิศตะวันตก ซึ่งเป็นจุดที่รถดับเพลิงเข้าไม่ถึง</p>			

ตารางที่ 2.2-1 (ต่อ) ผลการปฏิบัติตามมาตรการป้องกันและแก้ไขผลกระทบสิ่งแวดล้อม ระยะดำเนินการ

มาตรการป้องกันและแก้ไขผลกระทบสิ่งแวดล้อม	รายละเอียดผลการปฏิบัติตามมาตรการป้องกันและแก้ไขผลกระทบสิ่งแวดล้อม	ปัญหา/อุปสรรคและการแก้ไข	เอกสารอ้างอิง
<p>3.8 การป้องกันอัคคีภัย (ต่อ)</p> <p>ระบบเตือนอัคคีภัย</p> <p>1) แผงควบคุม (Fire Alarm Control Panel : FCP) ทำหน้าที่เป็นจุดศูนย์รวมการรับ-ส่งสัญญาณตรวจจับ โดยเมื่ออุปกรณ์ชุดแจ้งเหตุ (เครื่องตรวจจับควัน เครื่องตรวจจับความร้อน และเครื่องแจ้งเหตุด้วยมือ) ที่ติดตั้งไว้เริ่มทำงานจะส่งสัญญาณไปยังแผงควบคุมเพื่อให้เจ้าหน้าที่ในห้องควบคุมตรวจสอบ และหากเป็นเหตุเพลิงไหม้จะส่งสัญญาณแจ้งเหตุให้ทราบทั่วทั้งโครงการ</p> <p>2) เครื่องตรวจจับควัน (Smoke Detector) เป็นตัวรับกลุ่มควันที่เกิดจากเพลิงไหม้ภายในอาคาร และส่งสัญญาณไปยังแผงควบคุม เพื่อให้เจ้าหน้าที่ในห้องควบคุมทราบ และส่งสัญญาณแจ้งเหตุให้ทราบทั่วทั้งอาคาร โดยจะติดตั้งเครื่องตรวจจับควันบริเวณห้องพักอาศัย โถงต้อนรับ ห้องสำนักงาน ห้องไฟฟ้า ห้องเครื่องสูบน้ำ ห้องออกกำลังกาย ห้องพักทุกห้อง ห้องเครื่องลิฟต์ และบริเวณทางเดินทั่วทั้งอาคาร</p> <p>3) เครื่องตรวจจับความร้อน (Heat Detector) เป็นตัวจับความร้อนที่เกิดจากเพลิงไหม้ภายในโครงการ และส่งสัญญาณไปตามแผงควบคุม โดยจะติดตั้งเครื่องตรวจจับความร้อนภายในห้องครัวของห้องพักทุกห้อง</p> <p>4) เครื่องแจ้งเหตุโดยใช้มือดึง (Fire Alarm Manual Station) เป็นตัวส่งสัญญาณเตือนภัย ซึ่งจะติดตั้งเครื่องแจ้งเหตุโดยใช้มือดึงบริเวณใกล้กับบันได ST-1 และบันได ST-2</p> <p>5) กริ่งสัญญาณเตือนภัยอัคคีภัย (Fire Alarm Belt) จะติดตั้งอยู่บริเวณเดียวกับเครื่องแจ้งเหตุโดยใช้มือดึง</p>			

ตารางที่ 2.2-1 (ต่อ) ผลการปฏิบัติตามมาตรการป้องกันและแก้ไขผลกระทบสิ่งแวดล้อม ระยะดำเนินการ

มาตรการป้องกันและแก้ไขผลกระทบสิ่งแวดล้อม	รายละเอียดผลการปฏิบัติตามมาตรการป้องกันและแก้ไขผลกระทบสิ่งแวดล้อม	ปัญหา/อุปสรรคและการแก้ไข	เอกสารอ้างอิง
<p>3.8 การป้องกันอัคคีภัย (ต่อ)</p> <p>2. จัดให้มีบันไดที่สามารถใช้เพื่อการหนีไฟได้ จำนวน 2 แห่ง รายละเอียดดังนี้</p> <p>(1) บันได ST-1 (บันไดหลัก และบันไดหนีไฟ) เป็นบันไดที่สามารถขึ้นและลงจากชั้นที่ 1 ถึงชั้นที่ 7 ตัวบันไดทำด้วยคอนกรีตเสริมเหล็ก ความกว้าง 1.5 เมตร ลูกตั้งสูง 0.169 เมตร ลูกนอนกว้าง 0.25 เมตร ชานพักกว้าง 1.6 เมตร มีราวบันได 1 ด้าน ซึ่งจัดให้มีระบบระบายอากาศเป็นแบบธรรมชาติ มีช่องเปิดขนาดพื้นที่ไม่น้อยกว่า 1.4 ตารางเมตร</p> <p>(2) บันได ST-2 (บันไดหนีไฟ) เป็นบันไดที่สามารถขึ้นและลงจากชั้นที่ 1 ถึงชั้นที่ 7 ตัวบันไดทำด้วยคอนกรีตเสริมเหล็ก ความกว้าง 0.9 เมตร ลูกตั้งสูง 0.19-0.2 เมตร ลูกนอนกว้าง 0.25 เมตร ชานพักกว้าง 0.9 เมตร มีราวบันได 1 ด้าน ซึ่งจัดให้มีระบบระบายอากาศเป็นแบบธรรมชาติ มีช่องเปิดขนาดพื้นที่ไม่น้อยกว่า 1.4 ตารางเมตร</p>	<p>- โครงการจัดให้มีบันไดที่สามารถใช้เพื่อการหนีไฟได้จำนวน 2 แห่ง</p>	-	ภาพที่ 2.2-40
<p>3. โครงการจะกำหนดจุดรวมคนเบื้องต้นไว้ที่บริเวณพื้นที่สีเขียวด้านทิศใต้ของโครงการใกล้กับทางเข้า-ออกโครงการ จำนวน 1 แห่ง (รูปที่ 7 ประกอบ) ทั้งนี้พื้นที่สีเขียวดังกล่าวจะเป็นพื้นที่ปลูกหญ้ามาเลเซีย โดยมีขนาดพื้นที่จุดรวมคนประมาณ 80 ตารางเมตร (ไม่นับรวมพื้นที่ปลูกไม้ยืนต้น ซึ่งด้านล่างปลูกหญ้า) โดย 1 คน จะใช้พื้นที่ยืนประมาณ 0.25 ตารางเมตร ดังนั้น สามารถรองรับจำนวนคนได้ประมาณ 320 คน ซึ่งเพียงพอต่อผู้พักอาศัยและพนักงานภายในโครงการที่มีจำนวน 305 คน (จำนวนผู้พักอาศัยภายในโครงการ 295 คน) จำนวนพนักงาน 10 คน)</p>	<p>- โครงการมีพื้นที่ที่จัดไว้สำหรับรวมพลสำหรับผู้พักอาศัยและพนักงาน กรณีเกิดเหตุเพลิงไหม้/ฉุกเฉินภายในพื้นที่โครงการ</p>	-	ภาพที่ 2.2-41

ตารางที่ 2.2-1 (ต่อ) ผลการปฏิบัติตามมาตรการป้องกันและแก้ไขผลกระทบสิ่งแวดล้อม ระยะดำเนินการ

มาตรการป้องกันและแก้ไขผลกระทบสิ่งแวดล้อม	รายละเอียดผลการปฏิบัติตามมาตรการป้องกันและแก้ไขผลกระทบสิ่งแวดล้อม	ปัญหา/อุปสรรคและการแก้ไข	เอกสารอ้างอิง
3.8 การป้องกันอัคคีภัย (ต่อ) 4. ติดตั้งแบบแปลนแผนผังของอาคารแต่ละชั้นของอาคาร ซึ่งแสดงตำแหน่งห้องต่าง ๆ ทุกห้อง รวมถึงตำแหน่งที่ตั้งตู้ตั้งอุปกรณ์ดับเพลิงต่าง ๆ ประตูหรือทางหนีไฟของชั้นนั้น ติดไว้ที่บริเวณหน้าโถงบันไดทุกชั้นซึ่งเป็นตำแหน่งที่เห็นชัดเจน และจะเก็บแปลนแผนผังของอาคารทุกชั้นไว้ภายในห้องสำนักงานซึ่งตั้งอยู่ที่ชั้นที่ 1 ของอาคาร เพื่อให้สามารถตรวจสอบตำแหน่งต่าง ๆ ภายในอาคารกรณีเกิดเหตุเพลิงไหม้ได้โดยสะดวก	- โครงการได้มีการติดแผนผังเส้นทางกรณีเกิดเหตุเพลิงไหม้ ไว้บริเวณที่สามารถเห็นได้อย่างชัดเจน	-	ภาพที่ 2.2-42
5. ติดป้ายแนะนำการใช้อุปกรณ์แต่ละตัวไว้บริเวณที่อุปกรณ์ติดตั้งอยู่ เพื่อให้ผู้ที่อยู่ใกล้เคียงที่เกิดเหตุสามารถใช้ได้ทันที	- โครงการมีการติดป้ายแสดงวิธีการใช้อุปกรณ์ดับเพลิงในจุดที่มีการติดตั้งอุปกรณ์ เพื่อให้สามารถใช้ได้ทันที	-	ภาพที่ 2.2-43
6. จัดอบรมและซ้อมการอพยพคนกรณีเพลิงไหม้อย่างน้อยปีละ 1 ครั้ง โดยติดต่อประสานงานกับสถานีดับเพลิงคลองเตย ให้มาจัดอบรมและซักซ้อมแผนอพยพหนีไฟให้กับโครงการ	- เนื่องจากสถานการณ์โรคระบาด Covid19 โครงการจึงมีนโยบายหลีกเลี่ยงการรวมกลุ่มเพื่อป้องกันการแพร่ระบาดของโรค ทั้งนี้โครงการมีแผนการจัดอบรมและฝึกซ้อมการอพยพหนีไฟเป็นการภายใน	-	-
7. จัดเตรียมหน่วยพยาบาลและรถพยาบาลไว้เพื่อให้ความช่วยเหลือเบื้องต้นแก่ผู้ประสบภัย และนำผู้ที่ได้รับบาดเจ็บส่งโรงพยาบาลต่อไป	- โครงการจัดให้มีหมายเลขโทรศัพท์ติดต่อหน่วยงานต่าง ๆ ในกรณีเกิดเหตุฉุกเฉิน	-	ภาพที่ 2.2-44
3.9 ระบบปรับอากาศ และระบบระบายอากาศ 1. จัดให้มีพื้นที่สีเขียวภายในโครงการให้มากที่สุด เพื่อให้ต้นไม้ดังกล่าวช่วยดูดซับมลพิษจากที่จอดรถของโครงการ	- โครงการจัดให้มีพื้นที่สีเขียวภายในโครงการ เพื่อให้ต้นไม้ดังกล่าวช่วยดูดซับมลพิษจากที่จอดรถของโครงการ	-	ภาพที่ 2.2-2
2. ติดตั้งป้ายห้ามติดเครื่องยนต์ทิ้งไว้ภายในบริเวณที่จอดรถให้สามารถสังเกตเห็นได้อย่างชัดเจนและทั่วถึง	- โครงการจัดให้มีเจ้าหน้าที่คอยควบคุมดูแลให้ดับเครื่องยนต์ทุกครั้งที่จอดรถภายในโครงการ	-	ภาพที่ 2.2-3
3. ดูแลตรวจสอบอุปกรณ์ที่ใช้ระบายอากาศ ให้สามารถใช้งานได้อยู่เสมอ โดยจะตรวจสอบช่องเปิดต่าง ๆ มิให้มีสิ่งกีดขวางกันการระบายอากาศ	- โครงการได้มีการติดตั้งอุปกรณ์ระบายอากาศ และจัดให้มีเจ้าหน้าที่คอยตรวจสอบอุปกรณ์ระบายอากาศให้สามารถใช้งานได้อยู่เสมอ	-	ภาพที่ 2.2-45

ตารางที่ 2.2-1 (ต่อ) ผลการปฏิบัติตามมาตรการป้องกันและแก้ไขผลกระทบสิ่งแวดล้อม ระยะดำเนินการ

มาตรการป้องกันและแก้ไขผลกระทบสิ่งแวดล้อม	รายละเอียดผลการปฏิบัติตามมาตรการป้องกันและแก้ไขผลกระทบสิ่งแวดล้อม	ปัญหา/อุปสรรคและการแก้ไข	เอกสารอ้างอิง
3.10 การจราจร 1. จัดให้มีเจ้าหน้าที่รักษาความปลอดภัย อำนาจความสะดวกด้านการจราจรให้แก่ผู้พักอาศัยในการเข้า-ออก โครงการ โดยเน้นให้รถสามารถเข้าโครงการได้อย่างสะดวกและรวดเร็ว รวมทั้งขอความร่วมมือให้ผู้พักอาศัยภายในโครงการเดินทางตามการจัดการจราจรอย่างเคร่งครัด เพื่อความสะดวกและปลอดภัยในการเดินทาง	- โครงการจัดให้มีเจ้าหน้าที่คอยอำนวยความสะดวกด้านการจราจรภายในโครงการให้สามารถเดินทางได้อย่างสะดวก	-	ภาพที่ 2.2-33
2. จัดให้มีการฝึกอบรมเจ้าหน้าที่รักษาความปลอดภัยที่จะทำหน้าที่อำนวยความสะดวก ให้มีความเข้าใจในการควบคุมพาหนะที่จุดเข้า-ออกของโครงการ รวมทั้งต้องกำชับไม่ให้อำนวยความสะดวกให้รถที่เข้า-ออกโครงการเพียงอย่างเดียว จนทำให้เกิดผลกระทบต่อยานที่สัญจรบนถนน แต่จะต้องอำนวยความสะดวกโดยคำนึงถึงระบบจราจรในภาพรวมเป็นหลัก	- โครงการจัดให้มีเจ้าหน้าที่รักษาความปลอดภัยที่ผ่านการอบรมเรียบร้อยแล้ว	-	เอกสาร 2-9
3. ติดตั้งป้ายสัญญาณจราจรทั้งบนพื้นทาง และป้ายต่าง ๆ บริเวณภายในโครงการให้ชัดเจน และไม่ก่อให้เกิดความสับสนของผู้ขับขี่ เพื่อให้เกิดความเคลื่อนไหวของรถในโครงการ และบริเวณทางเข้า-ออกโครงการ สามารถทำได้อย่างสะดวกและปลอดภัย	- โครงการมีการติดตั้งป้ายสัญญาณจราจรทั้งบนพื้นทาง และป้ายต่าง ๆ บริเวณภายในโครงการที่สามารถมองเห็นได้อย่างชัดเจน	-	ภาพที่ 2.2-4 ภาพที่ 2.2-5
4. ติดตั้งไฟฟ้าแสงสว่างบริเวณทางเข้า-ออกโครงการ ให้สามารถมองเห็นรถที่เข้าหรือออกโครงการได้อย่างชัดเจนในช่วงเวลากลางคืน	- โครงการมีการติดตั้งไฟส่องสว่างบริเวณทางเข้า-ออกโครงการเพื่อให้สามารถมองเห็นรถที่เข้าออกโครงการได้อย่างชัดเจนในช่วงเวลากลางคืน	-	ภาพที่ 2.2-46

ตารางที่ 2.2-1 (ต่อ) ผลการปฏิบัติตามมาตรการป้องกันและแก้ไขผลกระทบสิ่งแวดล้อม ระยะดำเนินการ

มาตรการป้องกันและแก้ไขผลกระทบสิ่งแวดล้อม	รายละเอียดผลการปฏิบัติตามมาตรการป้องกันและแก้ไขผลกระทบสิ่งแวดล้อม	ปัญหา/อุปสรรคและการแก้ไข	เอกสารอ้างอิง
3.10 การจราจร (ต่อ)			
5. ในการจัดการเดินรถและควบคุมปริมาณรถที่ผู้อยู่อาศัยที่มีรถเข้ามาพักอาศัยเป็นจำนวนมากอาจเกิดปัญหาการจราจรและที่จอดรถ ดังนั้น โครงการจะให้ผู้พักอาศัยที่มีรถยนต์ส่วนตัวแจ้งให้เจ้าหน้าที่โครงการทราบ และจัดทำเป็นบัญชีเพื่อตรวจสอบความเพียงพอของที่จอดรถ และปริมาณรถที่เข้ามาในโครงการได้ เพื่อเป็นการช่วยให้เจ้าหน้าที่รักษาความปลอดภัยให้สามารถดูแลและคอยอำนวยความสะดวกให้มากยิ่งขึ้น	- โครงการจัดให้มีระบบบันทึกปริมาณยานพาหนะของผู้พักอาศัยเพื่อตรวจสอบความเพียงพอของที่จอดรถภายในโครงการ	-	เอกสาร 2-10
6. ดูแลไม่ให้มีการจอดรถบริเวณทางเข้า-ออกของโครงการ เพื่อให้เกิดความคล่องตัวในการเดินรถ และไม่กีดขวางการจราจรของรถที่จะเข้าหรือออกจากโครงการ รวมทั้งขอความร่วมมือไม่ให้มีการจอดรถริมถนนสาธารณะบริเวณใกล้เคียง	- โครงการจัดให้มีเจ้าหน้าที่รักษาความปลอดภัยคอยอำนวยความสะดวกด้านจราจรและคอยควบคุมดูแลไม่ให้มีการจอดรถบริเวณทางเข้า-ออกของโครงการและไม่ให้มีการจอดรถริมถนนสาธารณะบริเวณใกล้เคียง	-	ภาพที่ 2.2-33
7. จัดให้มีเจ้าหน้าที่รักษาความปลอดภัยคอยอำนวยความสะดวกในการเข้า-ออกที่จอดรถตลอดเวลา โดยหากมีรถที่เข้าแถวคอยที่จะเข้าโครงการ รถคันที่จะเข้าจอดจะต้องชิดซ้ายแล้วให้แล้วให้รถข้างหลังเข้ามาภายในโครงการเสียก่อน แล้วจึงถอยรถเข้าจอดเพื่อมิให้เกิดแถวคอยขึ้นไปในถนนสาธารณะด้านหน้าโครงการ	- โครงการจัดให้มีเจ้าหน้าที่รักษาความปลอดภัยคอยอำนวยความสะดวกในการเข้า-ออกที่จอดรถตลอดเวลา	-	ภาพที่ 2.2-33
8. กำหนดให้ที่จอดรถบริเวณด้านหน้าโครงการเป็นที่จอดรถลำดับสุดท้ายที่ผู้พักอาศัยจะเข้าจอด	- โครงการจัดให้มีเจ้าหน้าที่รักษาความปลอดภัยคอยอำนวยความสะดวกในการเข้า-ออกที่จอดรถตลอดเวลา	-	ภาพที่ 2.2-33
9. ประชาสัมพันธ์และขอความร่วมมือผู้พักอาศัยไม่นำรถไปจอดริมถนนซอยสุขุมวิท 49/13 และถนนสาธารณะอื่นๆ บริเวณพื้นที่โครงการ	- โครงการได้ขอความร่วมมือผู้พักอาศัยไม่นำรถไปจอดริมถนนซอยสุขุมวิท 49/13 และถนนสาธารณะอื่นๆ บริเวณพื้นที่โครงการ	-	-
10. จัดให้มีบริการรถรับ-ส่งให้กับลูกค้าที่พักอาศัยของโครงการไปยังสถานที่ต่างๆ รอบโครงการ และจุดที่สามารถเชื่อมต่อกับระบบขนส่งสาธารณะ โดยจะจัดให้มีรถตู้ จำนวน 1 คัน ซึ่งจะจัดให้มีบริการตลอดการเปิดดำเนินการโครงการ	- โครงการจัดให้มีบริการรถรับ-ส่งให้กับลูกค้าที่พักอาศัยของโครงการไปยังสถานที่ต่างๆ รอบโครงการ และจุดที่สามารถเชื่อมต่อกับระบบขนส่งสาธารณะ	-	ภาพที่ 2.2-47

ตารางที่ 2.2-1 (ต่อ) ผลการปฏิบัติตามมาตรการป้องกันและแก้ไขผลกระทบสิ่งแวดล้อม ระยะดำเนินการ

มาตรการป้องกันและแก้ไขผลกระทบสิ่งแวดล้อม	รายละเอียดผลการปฏิบัติตามมาตรการป้องกันและแก้ไขผลกระทบสิ่งแวดล้อม	ปัญหา/อุปสรรคและการแก้ไข	เอกสารอ้างอิง
3.11 การใช้ที่ดิน - ออกแบบอาคารให้เป็นไปตามกฎกระทรวง ฉบับที่ 55 (พ.ศ. 2543) แก้ไขเพิ่มเติมโดยกฎกระทรวง ฉบับที่ 61 (พ.ศ. 2550) ออกตามความในพระราชบัญญัติควบคุมอาคาร พ.ศ. 2522 ข้อบัญญัติกรุงเทพมหานคร พ.ศ. 2544 และกฎกระทรวงให้ใช้บังคับผังเมืองรวม กรุงเทพมหานคร พ.ศ. 2556	- โครงการมีการออกแบบอาคารให้เป็นไปตามกฎกระทรวงที่กำหนดประเภท	-	-
4. คุณค่าคุณภาพชีวิต 4.1 ผลกระทบทางสังคม 1. จัดให้มีเจ้าหน้าที่ดูแลอาคารที่มีคุณภาพมาบริหารและดูแลโครงการ	- โครงการได้จัดให้มีเจ้าหน้าที่ดูแลอาคารที่มีคุณภาพมาบริหารและดูแลโครงการ	-	-
2. กำหนดให้มีระเบียบปฏิบัติควบคุมการอยู่อาศัยของผู้พักอาศัยในโครงการ	- โครงการได้มีการกำหนดระเบียบปฏิบัติควบคุมการอยู่อาศัยของผู้พักอาศัยในโครงการ	-	เอกสาร 2-11
3. ปฏิบัติตามมาตรการป้องกันและแก้ไขผลกระทบด้านต่างๆ ได้แก่ ด้านกายภาพ ชีวภาพ และคุณค่าการใช้ประโยชน์ของมนุษย์อย่างเคร่งครัด เพื่อไม่ให้เกิดผลกระทบต่อชุมชนใกล้เคียง	- โครงการได้ปฏิบัติตามมาตรการป้องกันและแก้ไขผลกระทบด้านต่างๆ ได้แก่ ด้านกายภาพ ชีวภาพ และคุณค่าการใช้ประโยชน์ของมนุษย์อย่างเคร่งครัด เพื่อไม่ให้เกิดผลกระทบต่อชุมชนใกล้เคียง	-	-

ตารางที่ 2.2-1 (ต่อ) ผลการปฏิบัติตามมาตรการป้องกันและแก้ไขผลกระทบสิ่งแวดล้อม ระยะดำเนินการ

มาตรการป้องกันและแก้ไขผลกระทบสิ่งแวดล้อม	รายละเอียดผลการปฏิบัติตามมาตรการป้องกันและแก้ไขผลกระทบสิ่งแวดล้อม	ปัญหา/อุปสรรคและการแก้ไข	เอกสารอ้างอิง
4. คุณค่าคุณภาพชีวิต (ต่อ) 4. จัดให้มีมาตรการรักษาความปลอดภัยของผู้พักอาศัย ภายในโครงการ โดยติดตั้งระบบโทรทัศน์วงจรปิด (CCTV System) ซึ่งเป็นระบบโทรทัศน์วงจรปิดที่สามารถเฝ้าดูพื้นที่เพื่อป้องกันความปลอดภัยตามจุดต่างๆ โดยคุณสมบัติของกล้องสามารถจับภาพได้ในเวลากลางคืน เป็นระบบที่สามารถบันทึกภาพได้ในเวลา 1 เดือน และสามารถดูภาพย้อนหลังได้ ทั้งนี้ ในกรณีที่เกิดการเตือนภัยจากอุปกรณ์เซ็นเซอร์ระบบควบคุมจะสามารถแสดงภาพบริเวณพื้นที่จุดนั้นๆ ได้ทันที	- โครงการมีการติดตั้งระบบโทรทัศน์ (CCTV System) เพื่อป้องกันความปลอดภัยตามจุดต่างๆ	-	ภาพที่ 2.2-48
5. โครงการจะกำหนดให้มีมาตรการใช้ระบบรักษาความปลอดภัย (Key Card) โดยติดตั้งไว้บริเวณประตูเข้า-ออกอาคารโครงการ	- โครงการได้กำหนดให้มีมาตรการใช้ระบบรักษาความปลอดภัย (Key Card) โดยติดตั้งไว้บริเวณประตูเข้า-ออกอาคารโครงการ	-	ภาพที่ 2.2-49
4.2 สภาพเศรษฐกิจ -	-	-	-
4.3 การสาธารณสุข 1. ดำเนินการตามมาตรการด้านกายภาพ ชีวภาพ คุณค่าการใช้ประโยชน์ของมนุษย์อย่างเคร่งครัด เพื่อป้องกันผลกระทบด้านสุขภาพ	- โครงการได้ปฏิบัติตามมาตรการป้องกันและแก้ไขผลกระทบด้านต่างๆ ได้แก่ ด้านกายภาพ ชีวภาพ และคุณค่าการใช้ประโยชน์ของมนุษย์อย่างเคร่งครัด เพื่อไม่ให้เกิดผลกระทบต่อชุมชนใกล้เคียง	-	-
2. จัดให้มีมาตรการป้องกันและแก้ไขผลกระทบด้านสุขภาพกาย และสุขภาพจิต	- โครงการจัดให้มีมาตรการป้องกันและแก้ไขผลกระทบด้านสุขภาพกาย และสุขภาพจิต	-	-

ตารางที่ 2.2-1 (ต่อ) ผลการปฏิบัติตามมาตรการป้องกันและแก้ไขผลกระทบสิ่งแวดล้อม ระยะดำเนินการ

มาตรการป้องกันและแก้ไขผลกระทบสิ่งแวดล้อม	รายละเอียดผลการปฏิบัติตามมาตรการป้องกันและแก้ไขผลกระทบสิ่งแวดล้อม	ปัญหา/อุปสรรคและการแก้ไข	เอกสารอ้างอิง
4.4 สุขภาพ 1) ด้านสุขภาพกาย - โรคระบบทางเดินหายใจและภูมิแพ้ 1. การระบายมลสารทางอากาศ 1. ควบคุมความเร็วของรถภายในโครงการ เช่น ป้ายจำกัดความเร็ว สันนุนลดความเร็ว เพื่อไม่ให้เกิดการฟุ้งกระจายของฝุ่นบนผิวถนน	- โครงการมีการติดป้ายจำกัดความเร็วภายในพื้นที่โครงการ	-	ภาพที่ 2.2-4
2. ติดตั้งป้ายห้ามติดเครื่องยนต์ทั้งไว้ในบริเวณพื้นที่จอดรถ ให้สามารถสังเกตได้อย่างชัดเจนและทั่วถึง	- โครงการมีการติดป้าย “ห้ามติดเครื่องยนต์” ภายในบริเวณพื้นที่จอดรถที่สามารถมองเห็นได้อย่างชัดเจน	-	ภาพที่ 2.2-3
3. จัดทำป้ายและสัญลักษณ์จราจรบนพื้นทางให้ชัดเจน และไม่ก่อให้เกิดความสับสนของผู้ขับ ทำให้มีการเคลื่อนตัวของรถภายในโครงการ และบริเวณทาง เข้า-ออกโครงการสามารถทำได้อย่างดี และปลอดภัย	- โครงการมีการจัดทำสัญลักษณ์จราจรบนพื้นทางอย่างชัดเจน	-	ภาพที่ 2.2-5
4. จัดให้มีพื้นที่สีเขียวภายในโครงการให้มากที่สุด ขนาดพื้นที่รวม 391.55 ตารางเมตร (ดูภาคผนวกประกอบ) เพื่อให้ต้นไม้ดังกล่าวช่วยดูดซับมลพิษจากที่จอดรถของโครงการ	- โครงการมีการจัดพื้นที่สีเขียวตามแบบที่ได้ออกแบบไว้	-	ภาพที่ 2.2-2
2. ผลกระทบจากระบบปรับอากาศของโครงการ 1. ตรวจสอบข้อระบายนอกอากาศภายในอาคารไม่ให้มีสิ่งกีดขวางการระบายอากาศ	- โครงการได้มีการติดตั้งอุปกรณ์ระบายอากาศ และจัดให้มีเจ้าหน้าที่คอยตรวจสอบอุปกรณ์ระบายอากาศให้สามารถใช้งานได้อยู่เสมอ	-	ภาพที่ 2.2-45
2. จัดให้มีการล้างแผ่นกรองอากาศของเครื่องปรับอากาศในห้องพัก อย่างน้อยเดือนละ 1 ครั้ง โดยใช้ น้ำยาล้างแรงๆ บริเวณด้านหลังเพื่อให้ฝุ่นและสิ่งสกปรกหลุดออก และในแต่ละปีควรล้างเครื่องปรับอากาศแบบเต็มระบบ ซึ่งจะช่วยให้ลดเชื้อราและเชื้อโรคที่เกาะติดอยู่กับส่วนต่างๆ ของเครื่อง	- โครงการจัดให้มีการล้างทำความสะอาดเครื่องปรับอากาศ เพื่อให้ฝุ่นและสิ่งสกปรกหลุดออก	-	ภาพที่ 2.2-38

ตารางที่ 2.2-1 (ต่อ) ผลการปฏิบัติตามมาตรการป้องกันและแก้ไขผลกระทบสิ่งแวดล้อม ระยะดำเนินการ

มาตรการป้องกันและแก้ไขผลกระทบสิ่งแวดล้อม	รายละเอียดผลการปฏิบัติตามมาตรการป้องกันและแก้ไขผลกระทบสิ่งแวดล้อม	ปัญหา/อุปสรรคและการแก้ไข	เอกสารอ้างอิง
<p>4.4 สุขภาพ (ต่อ)</p> <p>- โรคผิวหนัง</p> <p>1. การแพร่กระจายของเชื้อโรคจากถังเก็บน้ำใช้</p> <p>1. ถังเก็บน้ำใต้ดินจะตั้งอยู่ชั้นใต้ดิน โดยตั้งอยู่บนฐานรากอาคารและมีโครงสร้างเสาอยู่ภายในถังเก็บน้ำชั้นใต้ดิน ดังนั้น ภายในถังเก็บน้ำจะทาเคลือบผิวคอนกรีตที่สัมผัสกับน้ำด้วยสาร NON-TOXIC (CHEMICRETE E) เพื่อป้องกันน้ำซึมเข้าไปจนถึงเหล็กเส้นภายในเสาจนเกิดสนิมและออกมาปนเปื้อนกับน้ำใช้ภายในถังเก็บน้ำใต้ดิน ทั้งนี้ ถังเก็บน้ำใต้ดินของโครงการออกแบบให้มีฝาดังจำนวน 2 ฝาดัง เพื่อความสะดวกและปลอดภัยในการเข้าไปดูแลบำรุงรักษาถังเก็บน้ำ</p>	<p>- ถังเก็บน้ำใต้ดินของโครงการได้มีการทาเคลือบผิวคอนกรีตที่สัมผัสกับน้ำด้วยสาร NON-TOXIC (CHEMICRETE E) เพื่อป้องกันน้ำซึม และได้ติดตั้งฝาดังจำนวน 2 ฝาดัง เพื่อความสะดวกและปลอดภัยในการเข้าไปดูแลบำรุงรักษาถังเก็บน้ำ</p>	-	ภาพที่ 2.2-9
<p>2. กำหนดให้มีการทำความสะอาดถังเก็บน้ำแต่ละถัง เพื่อล้างตะกอน สนิม และคราบสกปรกที่เกาะตามผนังหรือซอกมุมของถังสำรองน้ำ ซึ่งโครงการจัดให้มีถังเก็บน้ำใต้ดินเพื่อการอุปโภค-บริโภค จำนวน 2 ถัง และถังเก็บน้ำชั้นห้องเครื่องลิฟต์ จำนวน 2 ถัง โดยในการทำความสะอาดถังเก็บน้ำจะทำการกวาดตะกอน ขัดสนิม หรือคราบที่เกาะตามผนังหรือซอกมุมของถังน้ำที่ไม่มีการหมุนเวียน โดยใช้แปรงขัดไม้ไผ่น้ำยาละลายที่มีสารเคมีซึ่งอาจตกค้าง ทั้งนี้ ในการล้างทำความสะอาดจะดำเนินการครั้งละถัง เพื่อให้ถังที่เหลือสามารถสำรองน้ำใช้ของโครงการได้ โดยกำหนดให้ล้างในช่วงเวลา 24.00-05.00 น. ซึ่งเป็นช่วงเวลาที่มีการใช้น้ำน้อย เพื่อไม่ให้ส่งผลกระทบต่อการใช้งานภายในอาคาร ความถี่ในการล้างทำความสะอาดปีละ 2 ครั้ง (6 เดือน 1 ครั้ง) เพื่อสุขภาพอนามัยที่ดีของผู้พักอาศัยภายในโครงการ รวมทั้งโครงการต้องแจ้งผู้พักอาศัยให้ทราบก่อนล้างทำความสะอาดถังอย่างน้อย 1 สัปดาห์</p>	<p>- โครงการได้กำหนดให้มีเจ้าหน้าที่คอยตรวจสอบสภาพถังเก็บน้ำอยู่เสมอ และจะมีการทำความสะอาดถังเก็บน้ำตามความเหมาะสม</p>	-	-

ตารางที่ 2.2-1 (ต่อ) ผลการปฏิบัติตามมาตรการป้องกันและแก้ไขผลกระทบสิ่งแวดล้อม ระยะดำเนินการ

มาตรการป้องกันและแก้ไขผลกระทบสิ่งแวดล้อม	รายละเอียดผลการปฏิบัติตามมาตรการป้องกันและแก้ไขผลกระทบสิ่งแวดล้อม	ปัญหา/อุปสรรคและการแก้ไข	เอกสารอ้างอิง
4.4 สุขภาพ (ต่อ) 2. การแพร่กระจายของเชื้อโรคจากระบบบำบัดน้ำเสีย 1. โครงการจะควบคุมอัตราการระบายน้ำก่อนที่จะระบายออกสู่ภายนอกโครงการ ไม่ให้เกิดอัตราการระบายน้ำสูงสุดก่อนพัฒนาโครงการ คือ 0.018 ลูกบาศก์เมตร/วินาที (ระบายน้ำออกตลอดเวลา)	- โครงการมีการควบคุมอัตราการระบายน้ำก่อนที่จะระบายออกสู่ภายนอกโครงการ ไม่ให้เกิดอัตราการระบายน้ำสูงสุดก่อนพัฒนาโครงการ	-	-
2. จัดให้มีการทวนน้ำส่วนเกินนี้ไว้ในระบบท่อระบายน้ำ โดยสามารถกักเก็บน้ำได้ 39 ลูกบาศก์เมตร ซึ่งสามารถรองรับปริมาณน้ำหลากที่ต้องทวนได้อย่างเพียงพอ โดยในการระบายน้ำออกจากโครงการจัดให้มีเครื่องสูบน้ำ จำนวน 2 เครื่อง (ทำงานพร้อมกัน) ไว้ภายในบ่อพักน้ำสุดท้ายพร้อมตะแกรงดักขยะ จำนวน 2 บ่อ แต่ละเครื่องมีอัตราการสูบ 0.004 ลูกบาศก์เมตร/วินาที (รวมอัตราการระบายน้ำของโครงการ เท่ากับ 0.016 ลูกบาศก์เมตร/วินาที) ซึ่งไม่เกิดอัตราการระบายน้ำก่อนพัฒนาโครงการ 0.018 ลูกบาศก์เมตร/วินาที)	- โครงการจัดให้มีการทวนน้ำส่วนเกินนี้ไว้ในระบบท่อระบายน้ำ และจัดให้มีเครื่องสูบน้ำในการระบายน้ำออกจากโครงการ	-	ภาพที่ 2.2-24
3. จัดให้มีการเผ่าระวัง และการติดตามข่าวสารเหตุการณ์น้ำท่วม หากมีแนวโน้มที่ทำให้มีระดับน้ำท่วมสูง โครงการจะแจ้งพนักงานภายในโครงการทราบ และประชุมสำนักงานเพื่อหาแนวทางป้องกันร่วมกันต่อไป	- โครงการมีการเผ่าระวัง และการติดตามข่าวสารเหตุการณ์น้ำท่วม ทั้งนี้ หากมีแนวโน้มที่ทำให้มีระดับน้ำท่วมสูง โครงการจะแจ้งพนักงานภายในโครงการทราบ และประชุมสำนักงานเพื่อหาแนวทางป้องกันร่วมกันต่อไป	-	-
- โรคที่มีสัตว์เป็นพาหะนำโรค 1. จัดให้มีการทำลายแหล่งเพาะพันธุ์สัตว์พาหะนำโรค เช่น การกำจัดลูกน้ำยุงลาย เป็นต้น ภายในพื้นที่โครงการ	- โครงการจัดให้มีการทำลายแหล่งเพาะพันธุ์สัตว์พาหะนำโรคภายในพื้นที่โครงการ	-	เอกสาร 2-12
2. ทำความสะอาดท่อน้ำทิ้งไม่ให้มีเศษอาหารค้างหรืออุดตัน	- โครงการจัดให้มีเจ้าหน้าที่ทำความสะอาดท่อน้ำทิ้งไม่ให้มีเศษอาหารค้างหรืออุดตัน	-	ภาพที่ 2.2-50

ตารางที่ 2.2-1 (ต่อ) ผลการปฏิบัติตามมาตรการป้องกันและแก้ไขผลกระทบสิ่งแวดล้อม ระยะดำเนินการ

มาตรการป้องกันและแก้ไขผลกระทบสิ่งแวดล้อม	รายละเอียดผลการปฏิบัติตามมาตรการป้องกันและแก้ไขผลกระทบสิ่งแวดล้อม	ปัญหา/อุปสรรคและการแก้ไข	เอกสารอ้างอิง
4.4 สุขภาพ (ต่อ)			
3. ใช้ตะแกรงครอบตามรูท่อระบายน้ำทั้งภายในและภายนอกอาคาร	- โครงการได้มีการใช้ตะแกรงครอบตามรูท่อระบายน้ำทั้งภายในและภายนอกอาคาร	-	ภาพที่ 2.2-51
4. ประสานกับสำนักงานเขตวัฒนาให้มากำจัดสัตว์ที่เป็นพาหะนำโรคให้กับโครงการ เช่น นีตพ่นยากำจัดยุง เป็นต้น	- โครงการได้ประสานกับหน่วยงานให้มากำจัดสัตว์ที่เป็นพาหะนำโรคให้กับโครงการ	-	เอกสาร 2-12
5. จัดให้มีถังมูลฝอยที่มีฝาปิดไว้ ตั้งภายในห้องพักมูลฝอยประจำชั้น และตามจุดต่างๆ ภายในอาคาร พร้อมทั้งจัดให้มีพนักงานทำความสะอาดจัดเก็บมูลฝอยไปยังห้องพักมูลฝอยรวมของโครงการ	- โครงการจัดให้มีถังมูลฝอยที่มีฝาปิดไว้ ตั้งภายในห้องพักมูลฝอยประจำชั้น และตามจุดต่างๆ ภายในอาคาร พร้อมทั้งจัดให้มีพนักงานทำความสะอาดจัดเก็บมูลฝอยไปยังห้องพักมูลฝอยรวมของโครงการ	-	ภาพที่ 2.2-26 ภาพที่ 2.2-27 ภาพที่ 2.2-29
6. ห้องพักมูลฝอยต้องปิดมิดชิด เปิดเฉพาะช่วงที่มีเก็บขนมูลฝอยเท่านั้น เพื่อป้องกันการเกิดแหล่งเพาะพันธุ์สัตว์พาหะนำโรค เช่น หนู แมลงวัน แมลงสาบ เป็นต้น	- โครงการมีการกำชับให้แม่บ้านปิดประตูห้องพักขยะรวมให้มิดชิดทุกครั้ง เมื่อขนย้ายเสร็จสิ้น	-	-
7. ทำความสะอาดห้องพักมูลฝอยรวมของโครงการด้วยน้ำยาฆ่าเชื้อโรคทุกครั้ง	- โครงการจัดให้มีการทำความสะอาดห้องพักมูลฝอยรวมอย่างสม่ำเสมอ เพื่อป้องกันการเพาะตัวของเชื้อโรค	-	ภาพที่ 2.2-30
8. จัดให้มีพนักงานคอยดูแลรักษาความสะอาดบริเวณทางเดินภายในอาคาร ห้องพักมูลฝอยประจำชั้น และห้องพักมูลฝอยรวมอย่างสม่ำเสมอ	- โครงการจัดให้มีพนักงานคอยดูแลรักษาความสะอาดบริเวณทางเดินภายในอาคาร ห้องพักมูลฝอยประจำชั้น และห้องพักมูลฝอยรวมอย่างสม่ำเสมอ	-	ภาพที่ 2.2-30 ภาพที่ 2.2-52
9. ติดต่อประสานงานการจัดเก็บมูลฝอยของสำนักงานเขตวัฒนา ให้มาเก็บขนมูลฝอยจากโครงการอย่างสม่ำเสมอ เพื่อไม่ให้มีมูลฝอยตกค้าง	- โครงการมีการติดต่อประสานงานการจัดเก็บมูลฝอยของสำนักงานเขตวัฒนา ให้มาเก็บขนมูลฝอยจากโครงการอย่างสม่ำเสมอ เพื่อไม่ให้มีมูลฝอยตกค้าง	-	ภาพที่ 2.2-31 เอกสาร 2-5 เอกสาร 2-6
- อุบัติเหตุ			
1. การจราจร			
1. จัดให้มีพนักงานรักษาความปลอดภัยคอยอำนวยความสะดวกในการเดินรถภายในโครงการ และบริเวณทางเข้า-ออกโครงการ เพื่อให้เกิดความปลอดภัยในการเดินรถ	- โครงการจัดให้มีเจ้าหน้าที่รักษาความปลอดภัยคอยอำนวยความสะดวกในการเดินรถภายในโครงการ และบริเวณทางเข้า-ออกโครงการ เพื่อให้เกิดความปลอดภัยในการเดินรถ	-	ภาพที่ 2.2-33

ตารางที่ 2.2-1 (ต่อ) ผลการปฏิบัติตามมาตรการป้องกันและแก้ไขผลกระทบสิ่งแวดล้อม ระยะดำเนินการ

มาตรการป้องกันและแก้ไขผลกระทบสิ่งแวดล้อม	รายละเอียดผลการปฏิบัติตามมาตรการป้องกันและแก้ไขผลกระทบสิ่งแวดล้อม	ปัญหา/อุปสรรคและการแก้ไข	เอกสารอ้างอิง
4.4 สุขภาพ (ต่อ) 2. จัดทำเครื่องหมายจราจรบนพื้นทางแบ่งช่องจราจรการเดินรถ รวมทั้งป้ายต่าง ๆ ภายในโครงการให้ชัดเจน เพื่อไม่ให้เกิดความสับสน ทำให้สามารถเดินรถได้อย่างปลอดภัย	- โครงการมีการจัดทำสัญลักษณ์จราจรบนพื้นทางอย่างชัดเจน	-	ภาพที่ 2.2-5
3. ติดตั้งไฟฟ้าแสงสว่างบริเวณทางเข้า-ออกโครงการ ให้สามารถมองเห็นรถที่เข้าหรือออกโครงการได้อย่างชัดเจนในช่วงเวลากลางคืน	- โครงการมีการติดตั้งไฟส่องสว่างบริเวณทางเข้า-ออกโครงการเพื่อให้สามารถมองเห็นรถที่เข้าออกโครงการได้อย่างชัดเจนในช่วงเวลากลางคืน	-	ภาพที่ 2.2-46
2. การพลัดตก หกล้ม - จัดให้มีพนักงานคอยดูแลความสะอาดและความเป็นระเบียบเรียบร้อย บริเวณทางเดินภายในอาคาร และบันไดแต่ละแห่ง ไม่ให้พื้นทางเดินเปียกน้ำ หรือมีการวางสิ่งของกีดขวาง อันจะก่อให้เกิดอุบัติเหตุได้	- โครงการจัดให้มีพนักงานคอยดูแลรักษาความสะอาดบริเวณทางเดินภายในอาคาร ห้องพักรวมอยู่ประจำชั้น และห้องพักรวมอยู่อย่างสม่ำเสมอ	-	ภาพที่ 2.2-52
3. อุบัติเหตุจากการตกจากที่สูง - จัดให้มีราวกันตกความสูง 0.9 เมตร บริเวณระเบียงสำหรับแต่ละห้องพัก	- โครงการมีการติดตั้งราวกันตกบริเวณระเบียงสำหรับแต่ละห้องพัก	-	ภาพที่ 2.2-53
4. อุบัติเหตุจากการเกิดเพลิงไหม้ 1. ติดตั้งไฟฟ้าส่องสว่างเพื่อให้มองเห็นช่องทางเดินได้ และจัดให้มีป้ายทางหนีไฟที่มองเห็นชัดเจน ตัวอักษรสูง 15 เซนติเมตร รวมทั้งติดตามตรวจสอบระบบเป็นประจำทุก 3 เดือน	- โครงการมีการติดตั้งไฟฟ้าส่องสว่างบริเวณทางเดินและจัดให้มีป้ายทางหนีไฟที่มองเห็นชัดเจน และคอยตรวจสอบระบบเป็นประจำ	-	ภาพที่ 2.2-35 ภาพที่ 2.2-39 ภาพที่ 2.2-54 เอกสาร 2-13
2. จัดอบรมและซ้อมการอพยพคนกรณีเพลิงไหม้อย่างน้อยปีละ 1 ครั้ง โดยติดต่อประสานงานกับสถานีดับเพลิงคลองเตย ให้มาจัดอบรมและซักซ้อมแผน	- เนื่องจากสถานการณ์โรคระบาด Covid19 โครงการจึงมีนโยบายหลีกเลี่ยงการรวมกลุ่มเพื่อป้องกันการแพร่ระบาดของโรค ทั้งโครงการนี้มีแผนการจัดอบรมและฝึกซ้อมการอพยพหนีไฟเป็นการภายใน	-	-

ตารางที่ 2.2-1 (ต่อ) ผลการปฏิบัติตามมาตรการป้องกันและแก้ไขผลกระทบสิ่งแวดล้อม ระยะดำเนินการ

มาตรการป้องกันและแก้ไขผลกระทบสิ่งแวดล้อม	รายละเอียดผลการปฏิบัติตามมาตรการป้องกันและแก้ไขผลกระทบสิ่งแวดล้อม	ปัญหา/อุปสรรคและการแก้ไข	เอกสารอ้างอิง
4.4 สุขภาพ (ต่อ) 3. จัดเตรียมหน่วยพยาบาลและรพพยาบาลไว้เพื่อช่วยเหลือเบื้องต้นแก่ผู้ประสบภัย และนำผู้ที่ได้รับบาดเจ็บส่งโรงพยาบาลต่อไป	- โครงการจัดให้มีหมายเลขโทรศัพท์ติดต่อหน่วยงานต่าง ๆ ในกรณีเกิดเหตุฉุกเฉิน	-	ภาพที่ 2.2-44
- โรคติดต่อ 1. จัดให้มีระบบบำบัดน้ำเสีย จำนวน 2 ชุด ดังนี้ (1) ระบบบำบัดน้ำเสียชุดที่ 1 (รับน้ำเสียจากอาคารไม่รวมน้ำเสียจากห้องสำนักงานปริมาณ 0.4 ลูกบาศก์เมตร/วัน) ตั้งอยู่ใต้ดินบริเวณที่จอดรถยนต์ เป็นระบบบำบัดน้ำเสียชนิดเติมอากาศแบบตะกอนเร่ง (Activated Sludge) ออกแบบรองรับน้ำเสียได้ปริมาณ 51 ลูกบาศก์เมตร/วัน โดยระบบบำบัดน้ำเสียมีประสิทธิภาพร้อยละ 93 คิดค่าความสกปรกเฉลี่ย (BOD) ของน้ำเสียที่เข้าระบบบำบัดน้ำเสียเท่ากับ 277 มิลลิกรัม/ลิตร และมีค่า BOD ที่ออกจากระบบไม่เกิน 20 มิลลิกรัม/ลิตร (2) ระบบบำบัดน้ำเสียชุดที่ 2 รับน้ำเสียจากห้องสำนักงาน ตั้งอยู่ใต้ดินบริเวณที่จอดรถยนต์ เป็นระบบบำบัดน้ำเสียสำเร็จรูปชนิดเกราะ-กรองไร้อากาศ และระบบเติมอากาศ ออกแบบรองรับน้ำเสียได้ปริมาณ 1 ลูกบาศก์เมตร/วัน โดยระบบบำบัดน้ำเสียมีประสิทธิภาพร้อยละ 92 คิดค่าความสกปรกเฉลี่ย (BOD) ของน้ำเสียที่เข้าระบบบำบัดน้ำเสียเท่ากับ 250 มิลลิกรัม/ลิตร และมีค่า BOD ที่ออกจากระบบไม่เกิน 20 มิลลิกรัม/ลิตร	- โครงการได้มีการติดตั้งระบบบำบัดน้ำเสียสำเร็จรูป จำนวน 2 ชุด โดยระบบระบบบำบัดน้ำเสียชุดที่ 1 รับน้ำเสียจากอาคารไม่รวมน้ำเสียจากห้องสำนักงาน และระบบบำบัดน้ำเสียชุดที่ 2 รับน้ำเสียจากห้องสำนักงาน ซึ่งระบบบำบัดน้ำเสียทั้ง 2 ชุด ตั้งอยู่ใต้ดินบริเวณที่จอดรถยนต์	-	ภาพที่ 2.2-7 เอกสาร 4-1

ตารางที่ 2.2-1 (ต่อ) ผลการปฏิบัติตามมาตรการป้องกันและแก้ไขผลกระทบสิ่งแวดล้อม ระยะดำเนินการ

มาตรการป้องกันและแก้ไขผลกระทบสิ่งแวดล้อม	รายละเอียดผลการปฏิบัติตามมาตรการป้องกันและแก้ไขผลกระทบสิ่งแวดล้อม	ปัญหา/อุปสรรคและการแก้ไข	เอกสารอ้างอิง
4.4 สุขภาพ (ต่อ) 2. จัดให้มีเจ้าหน้าที่ที่มีความรู้ความชำนาญ ดูแลรักษา และควบคุมระบบบำบัดน้ำเสียของโครงการให้ทำงานได้อย่างต่อเนื่องและมีประสิทธิภาพ	- โครงการจัดให้มีเจ้าหน้าที่คอยดูแลรักษา และควบคุมระบบบำบัดน้ำเสียของโครงการให้ทำงานได้อย่างต่อเนื่องและมีประสิทธิภาพ	-	-
3. จัดให้มีคู่มือสำหรับการดำเนินการระบบบำบัดน้ำเสียภายในโครงการ เพื่อความสะดวกและง่ายในการปฏิบัติงานของเจ้าหน้าที่ฝ่ายช่าง	- โครงการจัดให้มีคู่มือสำหรับการดำเนินการระบบบำบัดน้ำเสียภายในโครงการ เพื่อความสะดวกและง่ายในการปฏิบัติงานของเจ้าหน้าที่ฝ่ายช่าง	-	เอกสาร 2-1
4. จัดให้มีระบบมิเตอร์ไฟฟ้าสำหรับระบบบำบัดน้ำเสียโดยเฉพาะแยกจากระบบไฟฟ้าอื่นๆ เพื่อให้สามารถติดตามตรวจสอบการใช้งานระบบบำบัดน้ำเสีย และให้เกิดความมั่นใจว่าโครงการจะเดินระบบบำบัดน้ำเสียตลอดเวลาที่เปิดดำเนินโครงการ	- โครงการมีการติดตั้งระบบมิเตอร์ไฟฟ้าสำหรับระบบบำบัดน้ำเสียโดยเฉพาะและแยกจากระบบไฟฟ้าอื่นๆ	-	ภาพที่ 2.2-8
5. โครงการจะบำบัดก๊าซมีเทนที่เกิดขึ้นจากระบบบำบัดน้ำเสีย ชุดที่ 1 ปริมาณ 775 ลิตร/วัน และจากระบบบำบัดน้ำเสีย ชุดที่ 2 ปริมาณ 14 ลิตร/วัน ด้วยวิธีการซึมดิน โดยโครงการจัดเตรียมบ่อดิน ขนาดพื้นที่ 1 ตารางเมตร ความลึก 1.4 เมตร จำนวน 2 บ่อ (1 บ่อ/ระบบบำบัดน้ำเสีย 1 ชุด) ซึ่งที่ก้นบ่อจะใช้ปุ๋ยทรายรองไว้เพื่อป้องกันน้ำท่วมและต่อท่อก๊าซมีเทนให้ระเหยผ่านดินร่วนและปุ๋ยภายในบ่อดินดังกล่าว โดยจะปิดปากท่อก๊าซมีเทนด้วยผ้าไนลอน เพื่อป้องกันไม่ให้ภายในท่อเกิดการอุดตัน จากนั้นจะกลบท่อด้วยดินร่วนและปุ๋ยที่จัดเตรียมไว้ และปลูกต้นไม้ไว้บริเวณด้านบนของบ่อดิน เพื่อให้มีความชื้นอยู่ตลอดเวลา	- โครงการติดตั้งระบบบำบัดก๊าซมีเทนที่เกิดขึ้นจากระบบบำบัดให้เป็นไปตามแบบของโครงการ	-	-

ตารางที่ 2.2-1 (ต่อ) ผลการปฏิบัติตามมาตรการป้องกันและแก้ไขผลกระทบสิ่งแวดล้อม ระยะดำเนินการ

มาตรการป้องกันและแก้ไขผลกระทบสิ่งแวดล้อม	รายละเอียดผลการปฏิบัติตามมาตรการป้องกันและแก้ไขผลกระทบสิ่งแวดล้อม	ปัญหา/อุปสรรคและการแก้ไข	เอกสารอ้างอิง
<p>4.4 สุขภาพ (ต่อ)</p> <p>6. โครงการจะบำบัด Aerosol ที่เกิดจากระบบบำบัดน้ำเสียมีปริมาณ 78 ลูกบาศก์เมตร/ชั่วโมง และปริมาณ Aerosol ที่เกิดจากระบบบำบัดน้ำเสียจากห้องสำนักงาน 2.4 ลูกบาศก์เมตร/ชั่วโมง โดยรวบรวมอากาศจากบ่อเดิมอากาศผ่านเข้าท่อระบายอากาศ (ท่อ Vent) ขนาด 4 นิ้ว และที่ปลายท่อจะติดตั้งกระบอกบรรจุถ่าน Activated Carbon ขนาดเส้นผ่านศูนย์กลาง 8 นิ้ว ยาว 0.50 เมตร และเปลี่ยนถ่านทุก 2 เดือน รวมทั้งปิดปลายท่อด้วยแผ่นฟองน้ำแบบบางให้อากาศไหลผ่านได้สะดวก ทั้งนี้โครงการจะกำหนดให้มีมาตรการดูแลบำรุงรักษาระบบบำบัด Aerosol ดังนี้</p> <ul style="list-style-type: none"> - กำหนดให้มีการถอดแผ่น Filer เพื่อล้างทำความสะอาดทุก 2 เดือน - กำหนดให้มีการเปลี่ยนถ่านและฟองน้ำทุก 2 เดือน สำหรับการกำจัดถ่านที่เปลี่ยนนั้นจะใช้วิธีฝังกลบในพื้นที่จัดสวน ซึ่งจะถูกย่อยสลายเป็นธาตุอาหารให้แก่ดินและพืชต่อไป 	<p>- โครงการได้ติดตั้งระบบบำบัด Aerosol ที่เกิดจากระบบบำบัดน้ำเสียให้เป็นไปตามแบบของโครงการ พร้อมทั้งจัดให้มีเจ้าหน้าที่คอยดูแลบำรุงรักษาอยู่เสมอ</p>	-	-
<p>2) ด้านสุขภาพจิต ได้แก่ ความเครียด ความวิตกกังวล เป็นต้น</p> <p>1. โครงการต้องจัดทำข้อบังคับกำหนดหลักเกณฑ์เกี่ยวกับการพักอาศัยให้ผู้พักอาศัยปฏิบัติโดยเน้นการไม่ก่อให้เกิดการรบกวนผู้พักอาศัยในโครงการและบริเวณข้างเคียง</p>	<p>- โครงการมีการจัดทำระเบียบการพักอาศัยให้ผู้พักอาศัยปฏิบัติ เพื่อไม่ก่อให้เกิดการรบกวนผู้พักอาศัยในโครงการและบริเวณข้างเคียง</p>	-	เอกสาร 2-11
<p>2. จัดให้มีพื้นที่สีเขียวภายในโครงการ เพื่อเป็นที่พักผ่อนหย่อนใจ ทำให้เกิดความผ่อนคลาย</p>	<p>- โครงการจัดให้มีพื้นที่สีเขียวภายในโครงการ เพื่อเป็นที่พักผ่อนหย่อนใจทำให้เกิดความผ่อนคลาย</p>	-	ภาพที่ 2.2-2
<p>3. ดูแลสภาพพื้นที่สีเขียวของโครงการให้สวยงามและมีความสมบูรณ์อยู่ตลอดเวลา</p>	<p>- โครงการมีการดูแลต้นไม้ตามแนวเขตที่ดินและพื้นที่สีเขียวบริเวณต่างๆ ให้อยู่ในสภาพดีและสวยงามอยู่เสมอ</p>	-	ภาพที่ 2.2-55

ตารางที่ 2.2-1 (ต่อ) ผลการปฏิบัติตามมาตรการป้องกันและแก้ไขผลกระทบสิ่งแวดล้อม ระยะดำเนินการ

มาตรการป้องกันและแก้ไขผลกระทบสิ่งแวดล้อม	รายละเอียดผลการปฏิบัติตามมาตรการป้องกันและแก้ไขผลกระทบสิ่งแวดล้อม	ปัญหา/อุปสรรคและการแก้ไข	เอกสารอ้างอิง
4.4 สุขภาพ (ต่อ) 4. ควบคุมดูแลการใช้ประโยชน์อาคารของผู้พักอาศัยและพนักงานมิให้เกิดทัศนียภาพที่ไม่ดีต่อผู้พบเห็น	- โครงการมีการควบคุมดูแลการใช้ประโยชน์อาคารของผู้พักอาศัยและพนักงานมิให้เกิดทัศนียภาพที่ไม่ดีต่อผู้พบเห็น	-	-
4.5 ทัศนียภาพ 1. จัดให้มีพื้นที่สีเขียวภายในโครงการ ขนาดพื้นที่รวม 391.55 ตารางเมตร (ดูภาคผนวกประกอบ) โดยปลูกไม้บริเวณชั้นที่ 1 และชั้นที่ 2 คิดเป็นอัตราส่วนพื้นที่สีเขียวต่อผู้พักอาศัย 1.28 ตารางเมตร/คน โดยเป็นพื้นที่ปลูกไม้ยืนต้นทั้งหมด คิดเป็นร้อยละ 50.3 ของพื้นที่ว่างตามกฎหมายควบคุมอาคาร	- โครงการมีการจัดพื้นที่สีเขียวตามแบบที่ได้ออกแบบไว้	-	ภาพที่ 2.2-2
2. ดูแลสภาพพื้นที่สีเขียวของโครงการให้สวยงาม และมีความสมบูรณ์อยู่ตลอดเวลา	- โครงการมีการดูแลต้นไม้ตามแนวเขตที่ดินและพื้นที่สีเขียวบริเวณต่างๆ ให้อยู่ในสภาพดีและสวยงามอยู่เสมอ	-	ภาพที่ 2.2-55
3. เลือกใช้สีของอาคารเป็นโทนสีอ่อนที่เย็นสบายตาไม่ก่อให้เกิดผลกระทบด้านทัศนียภาพมากนัก	- โครงการได้เลือกใช้สีของอาคารเป็นโทนสีอ่อนที่เย็นสบายตา	-	ภาพที่ 2.2-56
4. ควบคุมดูแลการใช้ประโยชน์อาคารของผู้พักอาศัยและพนักงานมิให้เกิดทัศนียภาพที่ไม่ดีต่อผู้พบเห็น	- โครงการมีการควบคุมดูแลการใช้ประโยชน์อาคารของผู้พักอาศัยและพนักงานมิให้เกิดทัศนียภาพที่ไม่ดีต่อผู้พบเห็น	-	-
4.6 พระราชบัญญัติว่าด้วยเอกสิทธิ์และความคุ้มกันทางทูต พ.ศ. 2527 - ความมั่นคง ปลอดภัย ความเป็นส่วนตัว ทัศนียภาพ และการบดบังคลื่นสัญญาณโทรคมนาคมของสถานทูต 1. จัดให้มีพื้นที่สีเขียวภายในโครงการ ขนาดพื้นที่รวม 391.55 ตารางเมตร (ดูภาคผนวกประกอบ) โดยปลูกไม้บริเวณชั้นที่ 1 และชั้นที่ 2 คิดเป็นอัตราส่วนพื้นที่สีเขียวต่อผู้พักอาศัย 1.28 ตารางเมตร/คน โดยเป็นพื้นที่ปลูกไม้ยืนต้นทั้งหมด คิดเป็นร้อยละ 50.3 ของพื้นที่ว่างตามกฎหมายควบคุมอาคาร	- โครงการมีการจัดพื้นที่สีเขียวตามแบบที่ได้ออกแบบไว้	-	ภาพที่ 2.2-2

ตารางที่ 2.2-1 (ต่อ) ผลการปฏิบัติตามมาตรการป้องกันและแก้ไขผลกระทบสิ่งแวดล้อม ระยะดำเนินการ

มาตรการป้องกันและแก้ไขผลกระทบสิ่งแวดล้อม	รายละเอียดผลการปฏิบัติตามมาตรการป้องกันและแก้ไขผลกระทบสิ่งแวดล้อม	ปัญหา/อุปสรรคและการแก้ไข	เอกสารอ้างอิง
4.6 พระราชบัญญัติว่าด้วยเอกสิทธิและความคุ้มกันทางทูต พ.ศ. 2527			
2. ดูแลสภาพพื้นที่สีเขียวของโครงการให้สวยงาม และมีความสมบูรณ์อยู่ตลอดเวลา	- โครงการมีการดูแลต้นไม้ตามแนวเขตที่ดินและพื้นที่สีเขียวบริเวณต่างๆ ให้อยู่ในสภาพดีและสวยงามอยู่เสมอ	-	ภาพที่ 2.2-55
3. เลือกใช้สีของอาคารเป็นโทนสีอ่อนที่เย็นสบายตาไม่ก่อให้เกิดผลกระทบด้านทัศนียภาพมากนัก	- โครงการได้เลือกใช้สีของอาคารเป็นโทนสีอ่อนที่เย็นสบายตา	-	ภาพที่ 2.2-56
4. ควบคุมดูแลการใช้ประโยชน์อาคารของผู้พักอาศัยและพนักงาน มิให้เกิดทัศนียภาพที่ไม่ดีต่อผู้พบเห็น	- โครงการมีการควบคุมดูแลการใช้ประโยชน์อาคารของผู้พักอาศัยและพนักงานมิให้เกิดทัศนียภาพที่ไม่ดีต่อผู้พบเห็น	-	-
5. ติดตั้งระบบโทรทัศน์ (CCTV System) ซึ่งเป็นระบบโทรทัศน์วงจรปิดที่สามารถเฝ้าดูพื้นที่เพื่อป้องกันความปลอดภัยตามจุดต่างๆ	- โครงการมีการติดตั้งระบบโทรทัศน์ (CCTV System) เพื่อป้องกันความปลอดภัยตามจุดต่างๆ	-	ภาพที่ 2.2-48
6. จัดให้มีเจ้าหน้าที่รักษาความปลอดภัยอยู่ประจำการตลอด 24 ชั่วโมง	- โครงการจัดให้มีเจ้าหน้าที่รักษาความปลอดภัยอยู่ประจำตลอด 24 ชั่วโมง	-	ภาพที่ 2.2-33
4.7 การบดบังแสงแดดและทิศทางลม			
- โครงการต้องกำหนดให้มีมาตรการในการแก้ไขผลกระทบด้านการบดบังแสงแดดและทิศทางลม ต่อผู้พักอาศัยที่อยู่ข้างเคียงที่อาจได้รับผลกระทบ โดยโครงการจะกำหนดมาตรการชดเชยความเสียหายอันเนื่องมาจากผลกระทบที่อาจเกิดจากอาคารโครงการในช่วงเปิดดำเนินการ ซึ่งโครงการจะทำหนังสือแจ้งอาคารข้างเคียงที่อาจได้รับผลกระทบด้านการบดบังแสงแดดและทิศทางลมจากอาคารโครงการ ณ วันที่เริ่มลงมือก่อสร้าง โดยในหนังสือดังกล่าวจะระบุชื่อและหมายเลขโทรศัพท์ของบุคคลที่จะเป็นผู้รับเรื่อง ซึ่งผู้ที่ได้รับผลกระทบสามารถติดต่อกับโครงการได้โดยตรง อนึ่ง เงื่อนไขในการดำเนิน การตามมาตรการดังกล่าว บริษัท ไมอามี 49 จำกัด ในฐานะผู้พัฒนาโครงการจะเป็นผู้รับผิดชอบผลกระทบที่เกิดขึ้นต่อบ้านพักอาศัยหรืออาคารที่อยู่	- โครงการได้มีการเปิดดำเนินการมาแล้วมากกว่า 1 ปี	-	เอกสาร 1-3

ตารางที่ 2.2-1 (ต่อ) ผลการปฏิบัติตามมาตรการป้องกันและแก้ไขผลกระทบสิ่งแวดล้อม ระยะดำเนินการ

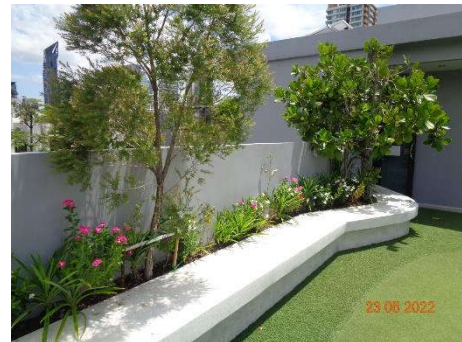
มาตรการป้องกันและแก้ไขผลกระทบสิ่งแวดล้อม	รายละเอียดผลการปฏิบัติตามมาตรการป้องกันและแก้ไขผลกระทบสิ่งแวดล้อม	ปัญหา/อุปสรรคและการแก้ไข	เอกสารอ้างอิง
<p>4.7 การบดบังแสงแดดและทิศทางลม (ต่อ)</p> <p>ข้างเคียง อย่างไรก็ตาม เนื่องจากผู้ที่ได้รับผลกระทบจากการบดบังแสงแดดและทิศทางลมอาจจะได้รับผลกระทบไม่เท่ากัน และลักษณะของผลกระทบที่ได้รับแตกต่างกัน ดังนั้น หลักเกณฑ์และเงื่อนไขในการจ่ายเงินชดเชยค่าเสียหายหรือการดำเนินการแก้ไขผลกระทบให้กับบุคคลที่ได้รับความเสียหายให้เป็นไปตามข้อตกลงระหว่างผู้ที่ได้รับความเสียหายจากเหตุดังกล่าวกับบริษัทเจ้าของโครงการ แต่หากทั้ง 2 ฝ่าย (บริษัท ไมอามี 49 จำกัด และผู้พักอาศัยที่อยู่ข้างเคียงที่อาจได้รับผลกระทบ) ไม่สามารถตกลงร่วมกันได้ ให้ใช้ลักษณะใดภาคีเพื่อเจรจาข้อตกลงร่วมกันซึ่งเงื่อนไขในการดำเนินการตามมาตรการต่างๆ โครงการจะเป็นผู้รับผิดชอบค่าใช้จ่าย โดยความรับผิดชอบจะสิ้นสุดลงในระยะเวลา 1 ปี นับตั้งแต่วันที่โครงการเปิดดำเนินการ</p>			
<p>4.8 การดุดกลืนคลื่นวิทยุและบดบังสัญญาณโทรทัศน์</p> <ul style="list-style-type: none"> - โครงการจะทำหนังสือแจ้งผู้พักอาศัยที่อยู่ใกล้เคียงพื้นที่โครงการในรัศมี 100 เมตร ซึ่งอาจเป็นผู้ที่ได้รับผลกระทบด้านการบดบังสัญญาณโทรทัศน์จากอาคารโครงการ ณ วันที่เริ่มก่อสร้างเพื่อให้อยู่ใกล้เคียงโครงการที่ได้รับผลกระทบดังกล่าวสามารถติดต่อกับโครงการได้ โดยโครงการจะดำเนินการติดตั้งกล่องรับสัญญาณโทรทัศน์ระบบดิจิตอล อุปกรณ์แปลงระบบดิจิตอล (Set-Top Box) ซึ่งเป็นอุปกรณ์รับเชื่อมกับโทรทัศน์ที่มีอยู่เดิม เพื่อให้สามารถรับสัญญาณวิทยุโทรทัศน์ระบบดิจิตอล ให้กับผู้ที่ได้รับผลกระทบเหล่านี้ภายใน 2 สัปดาห์หลังจากได้รับแจ้ง ซึ่งเงื่อนไขในการดำเนินการตามมาตรการดังกล่าว โครงการจะเป็น 	<ul style="list-style-type: none"> - โครงการได้มีการเปิดดำเนินการมาแล้วมากกว่า 1 ปี 	-	เอกสาร 1-3

ตารางที่ 2.2-1 (ต่อ) ผลการปฏิบัติตามมาตรการป้องกันและแก้ไขผลกระทบสิ่งแวดล้อม ระยะดำเนินการ

มาตรการป้องกันและแก้ไขผลกระทบสิ่งแวดล้อม	รายละเอียดผลการปฏิบัติตามมาตรการป้องกันและแก้ไขผลกระทบสิ่งแวดล้อม	ปัญหา/อุปสรรคและการแก้ไข	เอกสารอ้างอิง
4.8 การดุดกลืนคลื่นวิทยุและบบังสัญญาณโทรทัศน์ (ต่อ) ผู้รับผิดชอบค่าใช้จ่าย โดยความรับผิดชอบจะสิ้นสุดลงภายในระยะเวลา 1 ปี หลังจากโครงการเปิดดำเนินการ กรณีทั้ง 2 ฝ่ายตกลงกันไม่ได้ ต้องจัดตั้งคณะกรรมการไตรภาคีขึ้นมาเพื่อเจรจาหาข้อมูลที่เป็นธรรมต่อทั้ง 2 ฝ่าย			



ภาพที่ 2.2-1 แนวรั้วพื้นที่โครงการ



ภาพที่ 2.2-2 พื้นที่สีเขียว

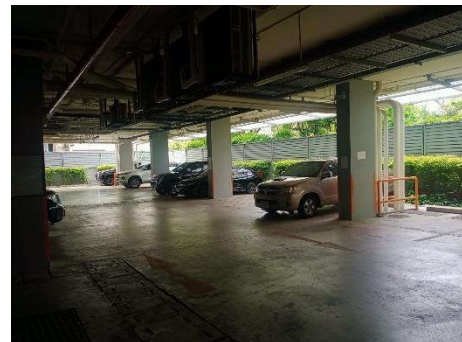


ภาพที่ 2.2-3 ป้ายเตือนดับเครื่องยนต์
บริเวณพื้นที่จอดรถ

ภาพที่ 2.2-4 ป้ายจำกัดความเร็ว



ภาพที่ 2.2-5 สัญลักษณ์จราจรบนพื้นทาง



ภาพที่ 2.2-6 พื้นที่จอดรถ



ภาพที่ 2.2-7 ระบบบำบัดน้ำเสีย



ภาพที่ 2.2-8 ระบบมิเตอร์ไฟฟ้าสำหรับระบบบำบัด
น้ำเสีย

ภาพที่ 2.2-9 ดึงเก็บน้ำโครงการ



ภาพที่ 2.2-10 ระบบสูบน้ำภายในอาคาร



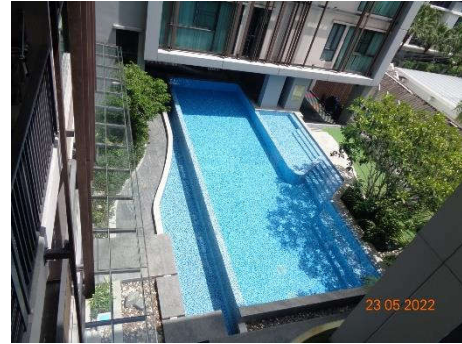
ภาพที่ 2.2-11 สุขภัณฑ์ชนิดประหยัดน้ำ



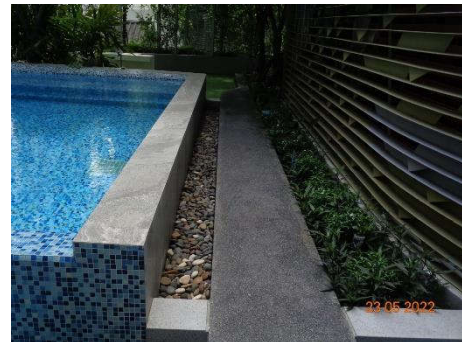
ภาพที่ 2.2-12 การประชาสัมพันธ์การประหยัดไฟฟ้าและการอนุรักษ์พลังงาน



ภาพที่ 2.2-13 การใช้ภาชนะรองน้ำ/อุปกรณ์ทำความสะอาดของพนักงาน



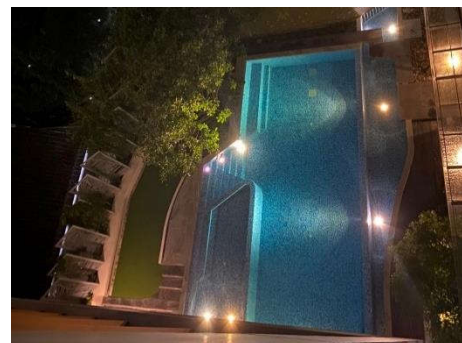
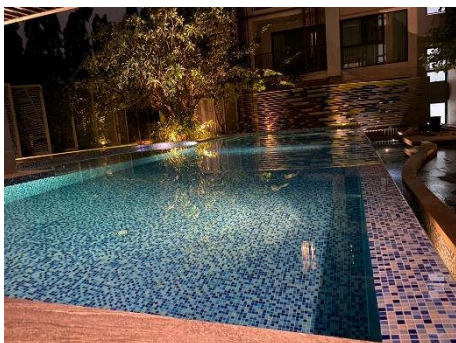
ภาพที่ 2.2-14 สระว่ายน้ำ



ภาพที่ 2.2-15 รางระบายน้ำล้นสระว่ายน้ำ



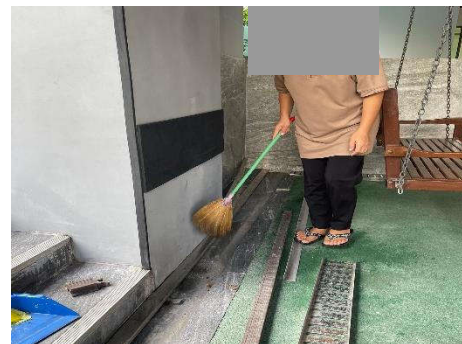
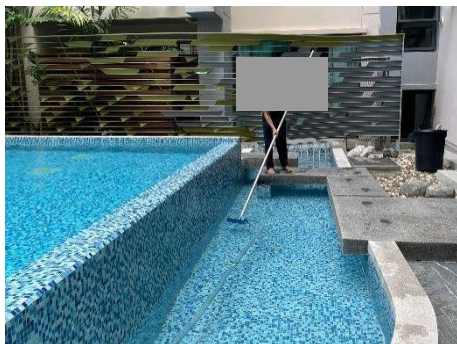
ภาพที่ 2.2-16 พื้นที่รอบสระว่ายน้ำ



ภาพที่ 2.2-17 ไฟส่องสว่างบริเวณสระว่ายน้ำ



ภาพที่ 2.2-18 ป้ายบอกระดับความลึก



ภาพที่ 2.2-19 การทำความสะอาดสระว่ายน้ำและบริเวณโดยรอบสระว่ายน้ำ



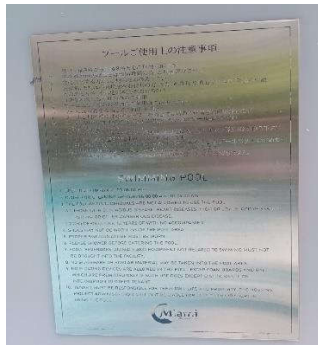
ภาพที่ 2.2-20 อุปกรณ์ช่วยชีวิตประจำสระว่ายน้ำ



ภาพที่ 2.2-21 ป้ายแสดงวิธีการปฐมพยาบาลคน
จมน้ำในบริเวณสระว่ายน้ำ



ภาพที่ 2.2-22 สระว่ายน้ำระบบเกลือ



ภาพที่ 2.2-23 ป้ายแสดงกฎข้อปฏิบัติสำหรับผู้ใช้
ส่วข่ายน้ำ



ภาพที่ 2.2-24 เครื่องสูบน้ำบริเวณบ่อหนองน้ำ



ภาพที่ 2.2-25 การชุดลอกตะกอนบ่อพักน้ำ



ภาพที่ 2.2-26 ห้องพักขยะมูลฝอยประจำชั้น



ภาพที่ 2.2-27 ภาชนะรองรับมูลฝอย



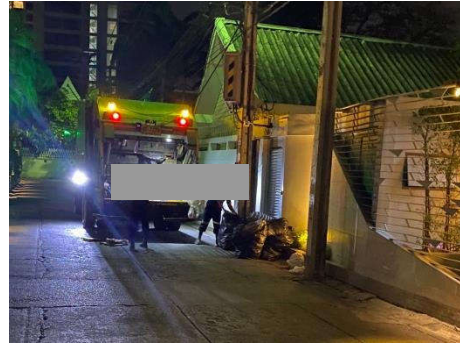
ภาพที่ 2.2-28 การประชาสัมพันธ์เรื่องการคัดแยก
ขยะและการลดปริมาณขยะมูลฝอย



ภาพที่ 2.2-29 ห้องพักขยะรวม



ภาพที่ 2.2-30 การทำความสะอาดห้องพักรวม



ภาพที่ 2.2-31 การเก็บขนมูลฝอย



ภาพที่ 2.2-32 ภาชนะสำหรับแยกขยะรีไซเคิล



ภาพที่ 2.2-33 เจ้าหน้าที่รักษาความปลอดภัย



ภาพที่ 2.2-34 ห้องควบคุมระบบไฟฟ้าโครงการ



ภาพที่ 2.2-35 ระบบไฟส่องสว่างฉุกเฉิน



ภาพที่ 2.2-36 เครื่องปรับอากาศประหยัดพลังงาน



ภาพที่ 2.2-37 ป้ายแสดงเลขชั้น



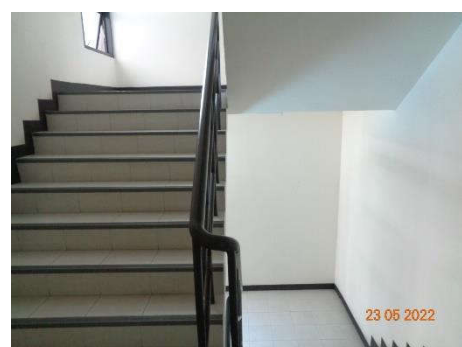
ภาพที่ 2.2-38 การทำความสะอาด
เครื่องปรับอากาศ



ภาพที่ 2.2-39 ระบบป้องกันอัคคีภัยและเตือนอัคคีภัย



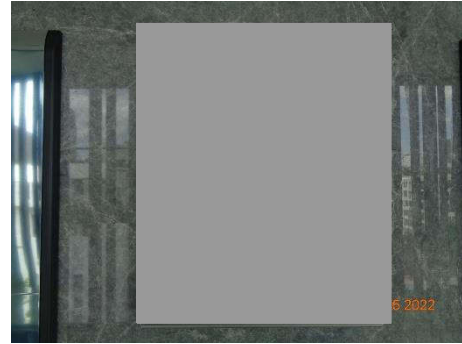
ภาพที่ 2.2-39 (ต่อ) ระบบป้องกันอัคคีภัยและเตือนอัคคีภัย



ภาพที่ 2.2-40 บันไดหนีไฟ



ภาพที่ 2.2-41 จุดรวมพล



ภาพที่ 2.2-42 Fire Escape Plan



ภาพที่ 2.2-43 ป้ายแนะนำการใช้อุปกรณ์ดับเพลิง



ภาพที่ 2.2-44 หมายเลขโทรศัพท์หน่วยงาน
กรณีเกิดเหตุฉุกเฉิน



ภาพที่ 2.2-45 อุปกรณ์ระบายอากาศ



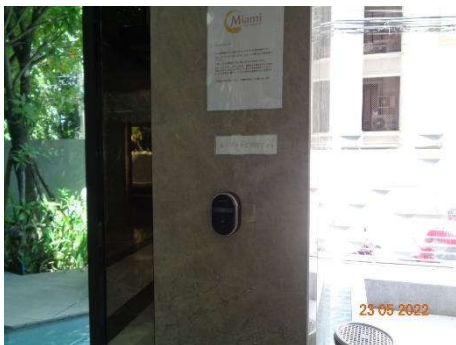
ภาพที่ 2.2-46 ไฟส่องสว่าง
บริเวณทางเข้า-ออกโครงการ



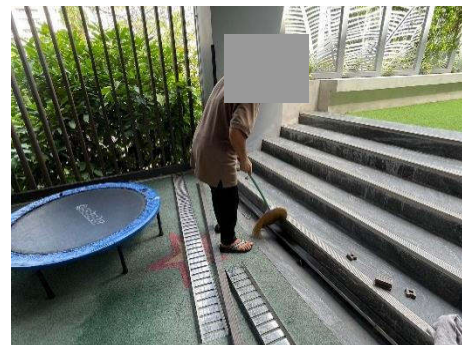
ภาพที่ 2.2-47 รถรับ-ส่งของโครงการ



ภาพที่ 2.2-48 ระบบกล้อง CCTV



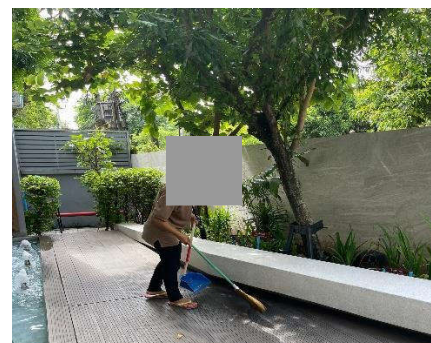
ภาพที่ 2.2-49 ระบบ Key Card



ภาพที่ 2.2-50 การทำความสะอาดรางระบายน้ำ



ภาพที่ 2.2-51 การใช้ตะแกรงครอบ
รูท่อระบายน้ำ



ภาพที่ 2.2-52 พนักงานทำความสะอาดบริเวณพื้นที่
โครงการ



ภาพที่ 2.2-53 รวากันตกระเบียงห้องพักอาศัย



ภาพที่ 2.2-54 ไฟส่องสว่างภายในอาคาร



ภาพที่ 2.2-55 เจ้าหน้าที่ดูแลพื้นที่สีเขียว

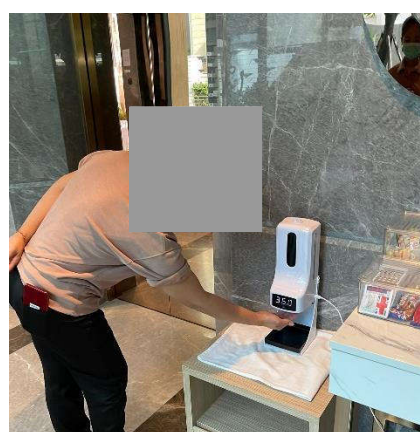


ภาพที่ 2.2-56 สีของอาคารโครงการ

นอกจากนี้ ในช่วงที่มีการแพร่ระบาดของโรคติดเชื้อไวรัสโคโรนา 2019 (COVID-19) โครงการได้มีการกำหนดมาตรการเพิ่มเติมสำหรับบังคับใช้และเป็นข้อปฏิบัติภายในโครงการ เพื่อป้องกันและเฝ้าระวังการแพร่ระบาดของเชื้อโรคให้สอดคล้องกับประกาศของทางราชการอย่างเคร่งครัด (ภาพที่ 2.2-52)



การประชาสัมพันธ์ให้ความรู้การป้องกันและการรักษา
เชื้อโรค Covid-19



การตรวจวัดอุณหภูมิร่างกาย

ภาพที่ 2.2-57 การป้องกันและเฝ้าระวังการแพร่กระจายของโรคติดเชื้อไวรัสโคโรนา 2019 (COVID-19)



พรมเช็ดเท้าฆ่าเชื้อก่อนเข้าอาคาร



จุดบริการเจลแอลกอฮอล์



การประชาสัมพันธ์ขอความร่วมมือสวมใส่หน้ากากและตรวจวัดอุณหภูมิก่อนเข้าตัวอาคาร

ภาพที่ 2.2-57 (ต่อ) การป้องกันและเฝ้าระวังการแพร่กระจายของโรคติดเชื้อไวรัสโคโรนา 2019 (COVID-19)